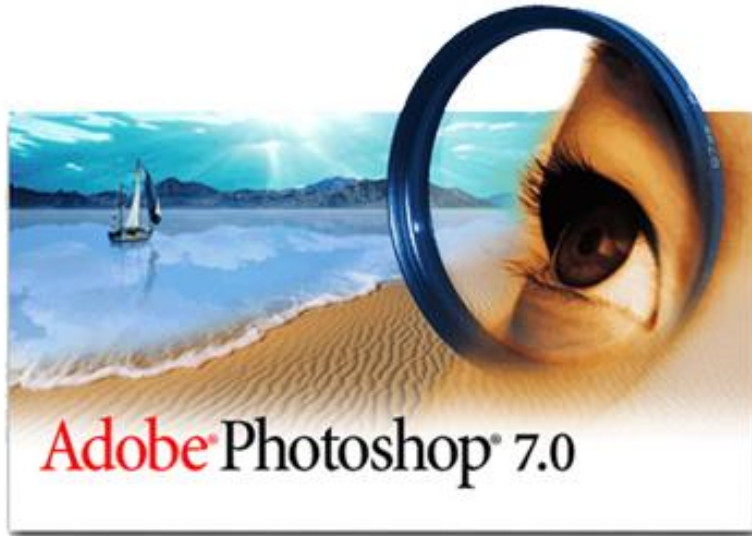


Adobe Photoshop 7

Introduction

آئیں گرافکس ڈیزائننگ سیکھیں



ایک قدم گرافکس ڈیزائننگ کی طرف



Adobe Photoshop 7

Introduction

اسلام علیکم،

مارکیٹ میں Bitmap ڈیزائننگ کے لئے بہت سے سوفٹ ویئر دستیاب ہیں، لیکن Adobe Photoshop ایک مکمل ڈیزائننگ سوفٹ ویئر ہے، اس کے ذریعے ہر طرح کی ڈیزائننگ کرنا ممکن ہے خواہ اس کا تعلق ویب ڈیزائننگ سے ہو یا گرافکس ڈیزائننگ سے۔ آج سے میں آپ لوگوں کے لئے Adobe Photoshop کی ٹریننگ شروع کر رہا ہوں، میں کوشش کروں گا کہ مکمل کورس ایڈ کروں تاکہ جو کوئی بھی اس کورس کو پڑھے وہ اچھی طرح سے Adobe Photoshop سے واقف ہو جائے، آپ اس کورس میں بہتری کے لئے اپنی رائے دے سکتے ہیں اور کسی بھی چیز کی سمجھ نہ آئے تو پوچھ لیجئے گا۔

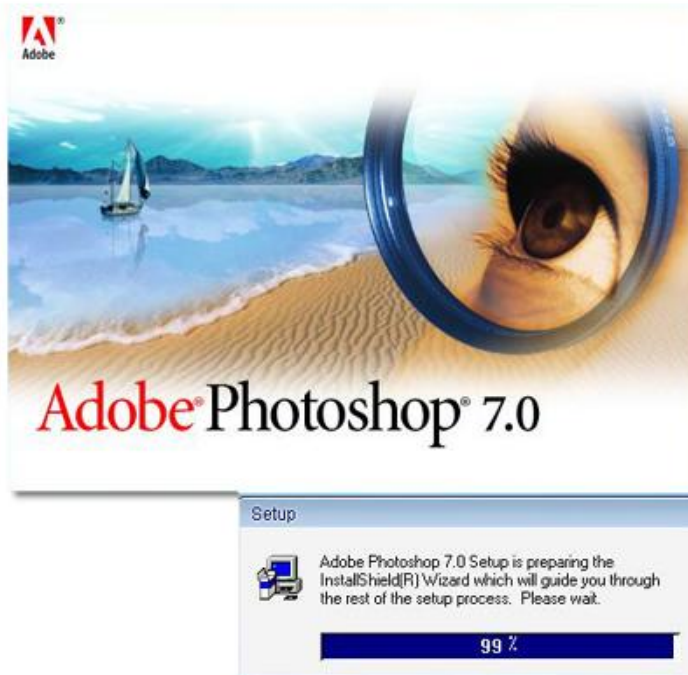
(نوٹ) آج کے دور میں Adobe Photoshop 7 کی ویلیو بہت کم رہ گئی ہے کیونکہ آج کل CS 4 کا دور ہے۔ لیکن میں آپ کو Photoshop 7 سکھاؤں گا۔ جب آپ اس پر عبور حاصل کر لیں گے تو CS 4 آپ کو خود بخود استعمال کرنا آجائے گا۔

﴿واللہ تعالیٰ کے ہاں نامر سے شروع کرتے ہیں﴾

آج کی کلاس میں آپ کو Adobe Photoshop 7 انسٹال کرنا سکھاؤں گا۔ اس سوفٹ ویئر کی سی ڈی آسانی کے ساتھ مارکیٹ میں مل جائے گی۔ سی ڈی کو سی ڈرائیو میں داخل کریں اور Setup والے آئیکن پر ڈبل کلک کریں۔



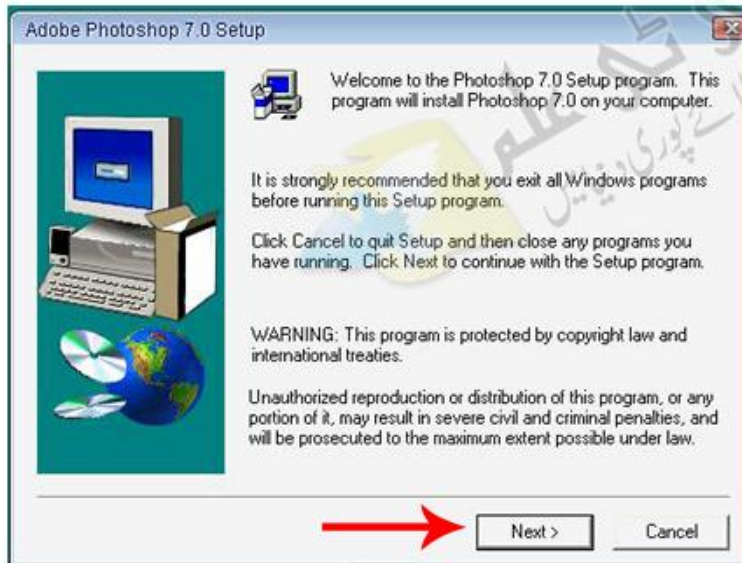
اب انسٹالیشن کا عمل شروع ہو جائے گا۔



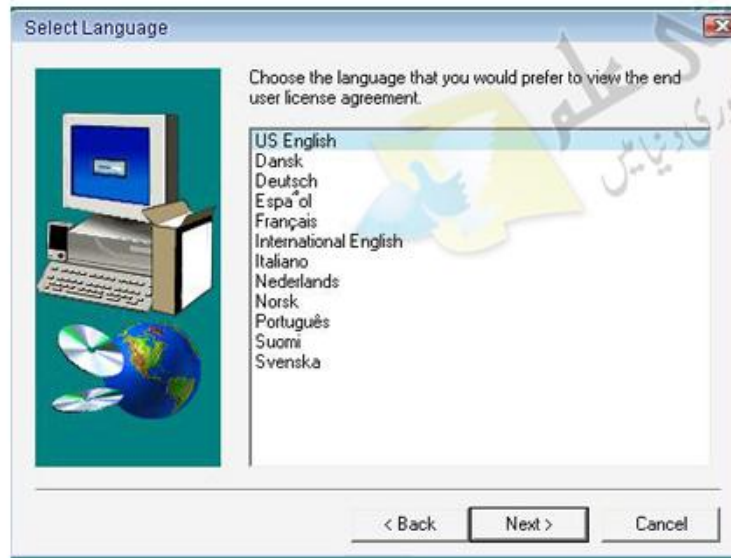
Adobe Photoshop 7

Introduction

جب نیلی بار 100% ہو جائے گی تو یہ ونڈو ظاہر ہوگی۔ اب Next پر کلک کریں۔



اب آپ سے لینگویج کا انتخاب کرنے کو کہا جائے گا، اپنی متعلقہ زبان منتخب کریں اور Next کریں۔



اب Agreement ونڈو آپ کے سامنے ہوگی۔ Agreement کو پڑھیں اور Accept پر کلک کریں۔



Adobe Photoshop 7

Introduction

اب آپ سے چند رجسٹریشن انفارمیشن فل کرنے کا کہا جائے گا۔ سکریں شائس کی طرح انفارمیشن فل کریں۔

User Information

The following information must be entered before installation of your Adobe product can be completed.

Product is registered to

☐ A Business

☒ An Individual

Title/Salutation: Designing

First Name: Adeel

Last (Family) Name: Qadir

Company: Perfect Image

Serial Number: 1045 1209 6738 4668 7696 2783

< Back Next > Cancel

اب آپ سے اپنی رجسٹریشن انفارمیشن کو کنفرم کرنے کو کہا جائے گا، اس کو YES کر دیں اور اگر کوئی تبدیلی کرنی ہو تو Back کر دیں۔

Adobe Photoshop 7.0 Setup

You have provided the following registration information:

Name: Adeel Qadir

Company: Perfect Image

Serial Number: 104512096738466876962783

Is this registration information correct?

☒ Yes ☐ No

ابھی جو اگلی ونڈو آئے گی اس میں آپ کو انسٹالیشن ڈائریکٹری دکھائے گا۔

Adobe Photoshop 7.0 Setup

Click the type of Setup you prefer, then click Next.

☒ Typical Program will be installed with the most common options. Recommended for most users.

☐ Custom You may choose the options you want to install. Recommended for advanced users.

Destination Folder: C:\Program Files\Adobe\Photoshop 7.0 Browse...

< Back Next > Cancel

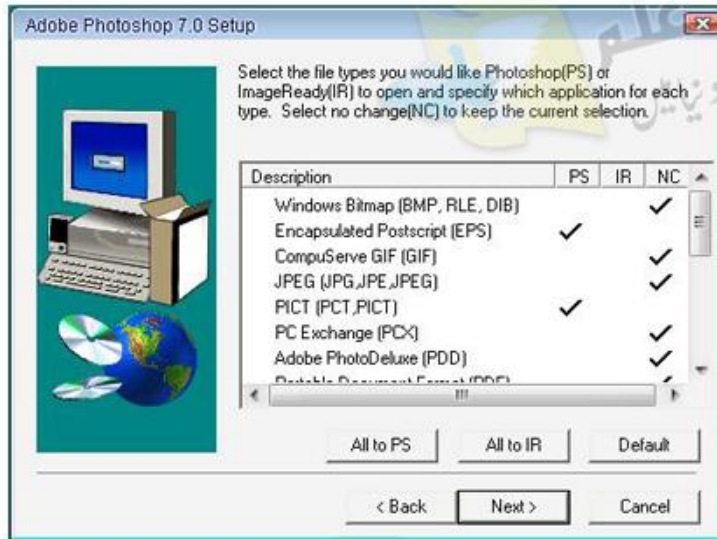
Adobe Photoshop 7

Introduction

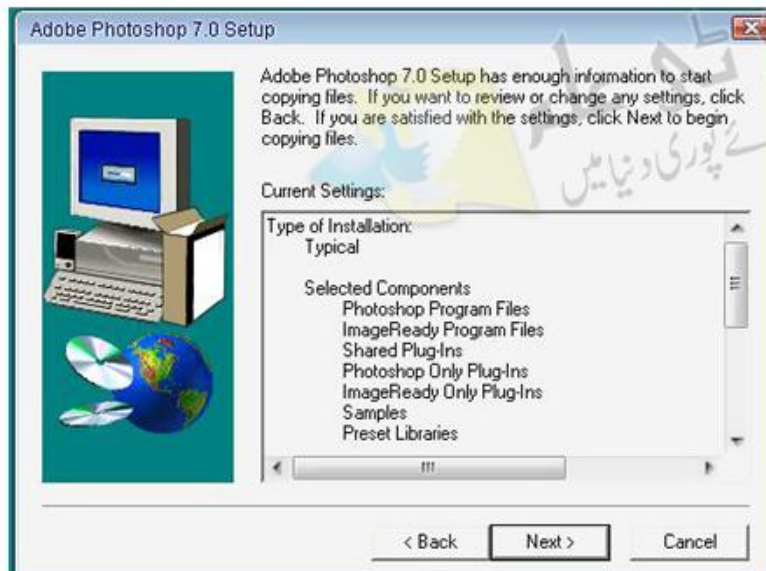
اگر آپ اس میں کوئی تبدیلی کرنا چاہتے ہیں تو Brows پر کلک کریں اور اپنی متعلقہ ڈائریکٹری منتخب کر لیں اور Next کریں۔



اس کے بعد پھر Next کریں۔



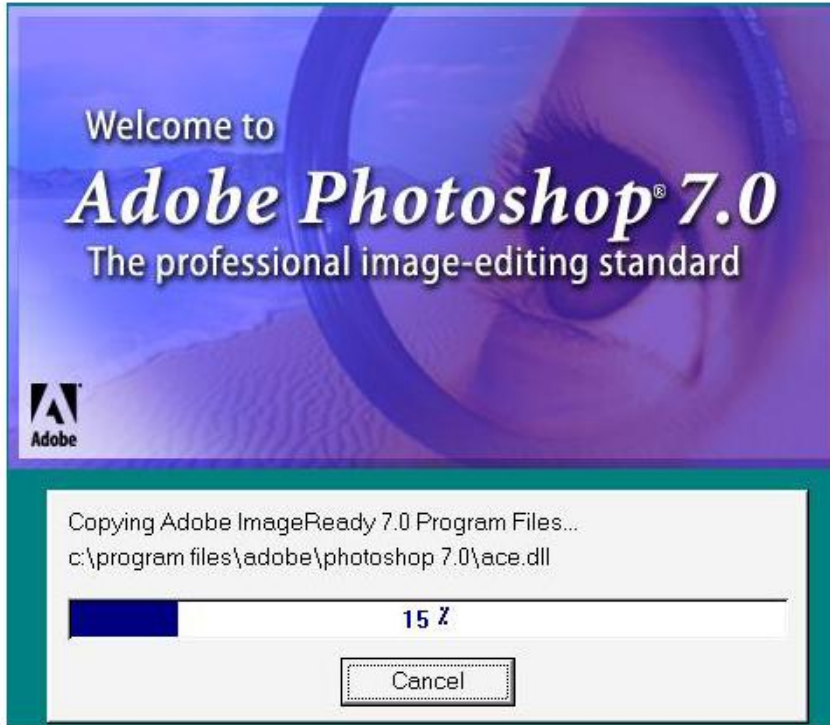
ابھی آپ کو Current Setting دکھائی جائے گی، اس کو Next کریں اور اگر کوئی تبدیلی کرنی ہو تو Back کریں۔



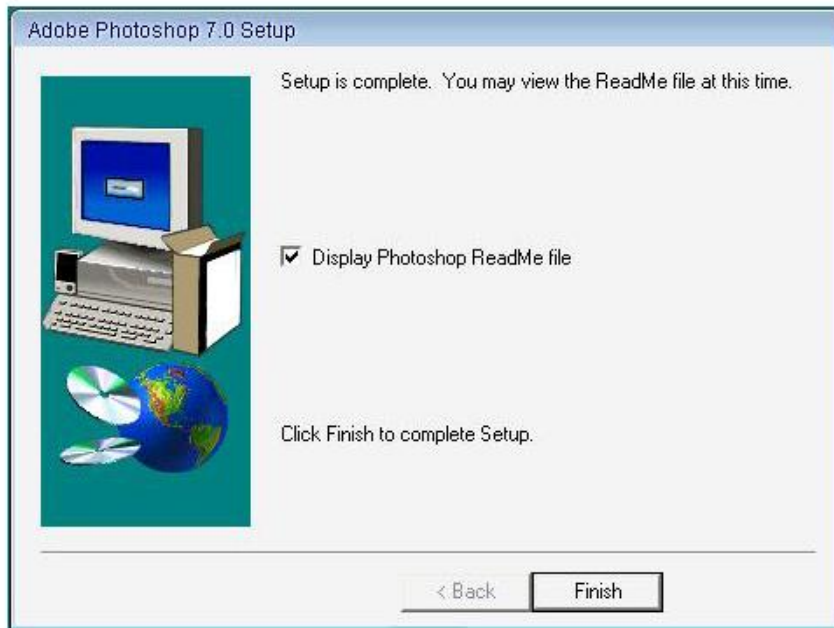
Adobe Photoshop 7

Introduction

ابھی انسٹالیشن شروع ہو جائے گی۔



یونہی انسٹالیشن 100% ہو جائے گی تو ظاہر ہونے والا ڈائیلاگ بکس Setup is Complete کا منیج دے گا۔



اس میں ایک چیک بکس ہے اگر آپ Adobe کے Terms پڑھنا چاہتے ہیں تو اس کرنک کا نشان لگا رہے دیں نہیں تو اس تک کو ختم کر کے Finish پر کلک کریں۔

جیسے ہی آپ Finish کریں گے تو آپ کو Adobe کی ٹیم کی طرف سے Thanks کہا جائے گا اسے OK کر دیں۔



اس کے بعد سٹارٹ مین پر کلک اور پروگرام میں آپ کا ڈوب فوٹو شاپ پڑا ہوا ہے۔

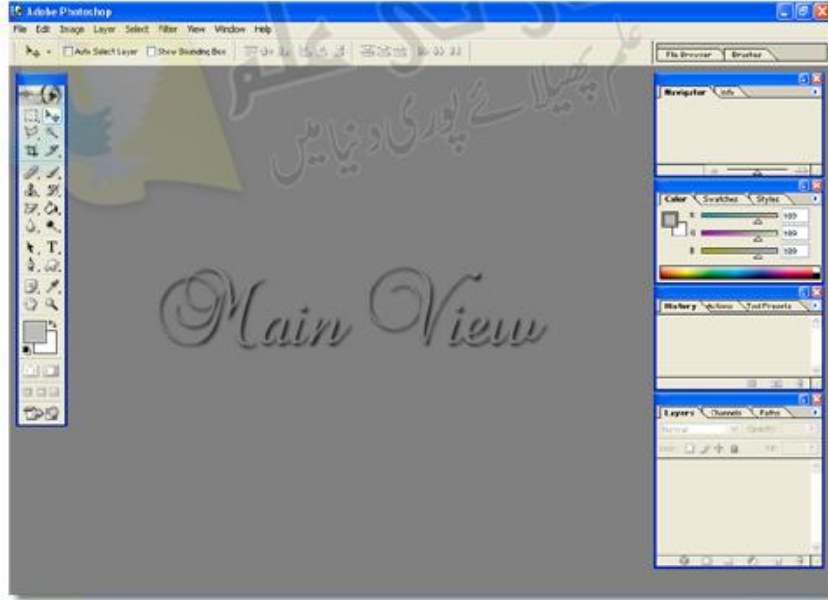


اس کے ساتھ ہی آج کی کلاس مکمل ہوئی جلد ہی ملیں گے اگلی کلاس میں۔۔۔ اپنی دعاؤں میں یاد رکھئے گا۔۔۔۔۔ سلام عدیل قادر

بسم اللہ الرحمن الرحیم

اسلام علیکم

پچھلی کلاس میں ہم نے اڈوب فوٹوشاپ انسٹال کرنے کا طریقہ سیکھا، اب آپ اڈوب فوٹوشاپ کو اوپن کریں یہ ونڈو آپ کے سامنے ہوگی۔



اس ونڈو میں مختلف قسم کے ٹول موجود ہیں۔ کسی بھی سوفٹ ویئر پر عبور حاصل کرنے کے لئے اس کے ٹولز کو سمجھنا بہت اہمیت رکھتا ہے۔ لیکن بہت سے ممبرز ایسے ہوتے ہیں جو ٹولز کو غور سے نہیں پڑتے۔ اس لہٰذا آپ سب سے گزارش ہے کہ ٹولز کی کلاسز کو ابھی طرح سے پڑھیں۔ سب سے پہلے Tool Bar سے شروع کرتے ہیں۔ یہاں پر آپ کو Tool Bar کا مختصر تعارف کروایا جائے گا۔ جو ٹولز زیادہ استعمال ہوتے ہیں یا جن ٹولز کا تعارف تھوڑا سمجھنے والا ہوتا ہے ان پر الگ سے کلاس ایڈ کروگا۔ فوٹوشاپ میں مختلف ٹولز ہیں۔

1. Marquee Selection Tool (M)

یہ ایک سلیکشن ٹول ہے۔ جو خاص شکل میں ہی سلیکشن کرتے ہیں۔ اس ٹول میں چار قسم کے Selection Tools ہوتے ہیں۔
 اس ٹول سے ڈبے کی شکل میں Selection ہوتی ہے۔ Rectangular Marquee Tool
 اس ٹول سے گول یا بیضی کی شکل میں Selection کر سکتے ہیں۔ Elliptical Marquee Tool
 اس ٹول سے Row سائیڈ کو سیدھی لائن کی Selection کر سکتے ہیں۔ Single Row Marquee Tool
 اس ٹول سے Column سائیڈ کو سیدھی لائن کی Selection کر سکتے ہیں۔ Single Column Marquee Tool

2. Moov Tool (V)

اس ٹول کی مدد سے کسی بھی تصویر یا Object کو حرکت دی جاتی ہے۔ جب بھی ہم فوٹوشاپ میں کوئی تصویر کھولتے ہیں تو وہ Lock ہوتی ہے اس ٹول کی مدد سے Lock Objects کو حرکت نہیں دے سکتے ہیں، اس لہٰذا اگر کوئی Object حرکت نہ کرے تو سمجھ لیں کہ وہ Lock ہے اس کو Unlock کر دیں اب وہ Object حرکت کرنے لگے گا۔ Object کو UnLock کرنے کے لئے اس پر ڈبل کلک کریں اور پھر OK کر دیں۔

3. Selection Tools(L)

یہ فری ہینڈ سلیکشن ٹولز ہیں ان کی مدد سے ہم کسی بھی جانب سلیکشن کر سکتے ہیں۔ اس کی تین اقسام ہیں، ان ٹولز کی مدد سے ہم تصویر یا کسی بھی ابجیکٹ کی سلیکشن کرتے ہیں۔

Lasso Tool اس کی مدد سے فری ہینڈ Selection کی جاتی ہے۔ جیسے کہ کسی بھی Painting سوفٹ ویئر میں پنسل کا استعمال کیا جاتا ہے ویسے ہی یہ ٹول کام کرتا ہے۔

Polygonal Lasso Tool یہ سلیکشن کے لئے سب سے زیادہ استعمال ہونے والا ٹول ہے۔ اس کی مدد سے ہم ہر قسم کی سلیکشن چاہے وہ گول ہو یا بیضوی یا چکور ہو کی سلیکشن کر سکتے ہیں۔ اس ٹول پر الگ سے کلاس ایڈ کی جائے گی۔

Magnetic Lasso Tool یہ ٹول مقناطیس کی طرح کام کرتا ہے۔ تصویر میں جس جگہ پر سلیکشن کرنی ہے اس جگہ پر جا کر ایک بار کلک کریں اور پھر ماؤس کو حرکت دیتے جائیں یہ ٹول سلیکشن کرتا جائے گا۔ یہ ٹول پکسل کے حساب سے سلیکشن کرتا ہے۔

4. Magic Wand Tool (W)

یہ ٹول Magic کی طرح کام کرتا ہے جو کہ نام سے ہی ظاہر ہے۔ اس ٹول کو منتخب کریں اور پھر تصویر کے جس حصہ کی سلیکشن کرنی ہے اس پر سنگل کلک کر دیں یہ ایک کلک پر تصویر کی سلیکشن کر دے گا۔ اس ٹول میں ایک کمانڈ استعمال ہوتی ہے **CTRL+SHIFT+i** اگر تصویر کا وہ حصہ سلیکٹ نہ ہو جو آپ کرنا چاہتے ہیں تو پھر **CTRL+SHIFT+i** پریس کر دیں اب تصویر کا جو حصہ سلیکٹ تھا وہ ختم ہو جائے گا اور جو حصہ سلیکٹ نہیں تھا وہ سلیکٹ ہو جائے گا۔

5. Corp Tool(C)

اس ٹول کی مدد سے تصویر کو Corp کیا جاتا ہے۔ فرض کریں کہ آپ نے تصویر کھولی جس کا سائز بہت بڑا ہے، لیکن آپ کو اس تصویر کا مخصوص حصہ چاہئے اب آپ Corp Tool کو منتخب کریں اور تصویر کا جو حصہ آپ کو درکار ہے اس کو سلیکٹ کر کے Enter کا بٹن دبائیں، اب تصویر کا متعلقہ حصہ منتخب ہو جائے گا اور باقی حصہ ختم ہو جائے گا۔

6. Slice Tool(K)

یہ ویب ڈیزائننگ ٹول ہے۔ جب ہم ویب سائٹ بناتے ہیں تو اس ٹول کی مدد سے ہم Slicing کر کے اس ٹیکسٹ کو ایکٹو کرتے ہیں جس پر ہم نے Links لگانے ہوتے ہیں۔ اس ٹول کا استعمال ویب ڈیزائنرز کرتے ہیں جو کہ میں نہیں ہوں۔۔۔ بابا بابا بابا



اپنی دعاؤں میں یاد رکھے گا۔۔۔۔۔ سلام ۔۔۔۔۔ عدیل قادر

﴿ بسم اللہ الرحمن الرحیم ﴾

اسلام علیکم، امید کرتا ہوں کہ آپ سب خیریت سے ہوں گے۔

آج کی کلاس میں باقی Tools کا تعارف کرواؤں گا۔

11. Eraser Tool

جیسا کہ نام سے ہی ظاہر ہے۔ یہ ٹول کسی بھی چیز کو مٹانے کے لئے استعمال کیا جاتا ہے۔ اس میں تین Options ہوتے ہیں۔
1. Eraser Tool اس ٹول کی ورکنگ کا اندازہ تو نام سے ہو جاتا ہے، یہ ٹول ربر کی طرح کام کرتا ہے۔ کسی بھی چیز کو مٹانے کے لئے اس ٹول کا استعمال کیا جاتا ہے۔

2. BackGround Eraser Tool

اس ٹول کی مدد سے کسی بھی تصویر کا بیک گراؤنڈ Erase کر سکتے ہیں۔ اس ٹول کو منتخب کریں اور پھر تصویر کے بیک گراؤنڈ پر کلک کرتے جائیں تو تصویر کا بیک گراؤنڈ ختم ہوتا جائے گا۔ یہ ٹول بیک گراؤنڈ ختم کر کے Transparent کر دیتا ہے۔

3. Magic Eraser Tool

یہ ٹول کھر پکسل کے حساب سے بیک گراؤنڈ کو ختم کرتا ہے، اس ٹول سے تصویر کے بیک گراؤنڈ پر کلک کریں گے تو یہ کھر پکسل کے مطابق تصویر کے بیک گراؤنڈ کو ختم کر دے گا۔ اسی طرح اگر آپ نے کسی سفید بیک گراؤنڈ والی تصویر کا بیک گراؤنڈ ختم کرنا ہے تو اس ٹول کو منتخب کر کے سفید حصہ پر کلک کریں ایک کلک سے ہی تمام بیک گراؤنڈ ختم ہو جائے گا۔

12. Gradient Tool (G)

اس ٹول میں دو Options ہوتے ہیں۔

1. Gradient Tool اسکی مدد سے ہم مختلف رنگوں کو مکس کر کے خوبصورت بیک گراؤنڈ بنا سکتے ہیں۔ ٹول کو منتخب کرنے کے بعد اس کی کھروند پر ڈبل کلک کریں گے تو اس کے Textures ظاہر ہو جائیں گے۔ اس ٹول میں آپ اپنی مرضی کے Textures بھی بنا سکتے ہیں اور پھر ان سے اچھے اچھے بیک گراؤنڈ بھی بنا سکتے ہیں۔

2. Paint Bucket اس ٹول سے ہم بیک گراؤنڈ میں صرف ایک ہی کھر دے سکتے ہیں۔

13. Blur Tool (R)

اس ٹول میں بھی تین ٹولز ہیں۔

1. Blur Tool اس ٹول سے تصویر کو نرم یعنی سوفٹ کیا جاتا ہے، اس ٹول کو زیادہ تر تصویر کے کناروں کو سوفٹ کرنے کیلئے استعمال کیا جاتا ہے۔ یہ ٹول تصویر کے کناروں میں خوبصورتی پیدا کرتا ہے۔

2. Sharp Tool

یہ ٹول تصویر کو Sharp یعنی تیز کرنے کے لئے استعمال ہوتا ہے۔ اس ٹول کو زیادہ تر تصویر کے بارڈر کو واضح کرنے کے لئے استعمال کیا جاتا ہے۔ بعض تصویریں ایسی ہوتی ہیں جو کہ بہت زیادہ دھندلی ہوتی ہیں۔ تو ایسی تصاویر کو اس ٹول سے کافی حد تک ٹھیک کیا جاسکتا ہے۔

3. Smudge Tool

یہ ٹول تصویر کو More Blur کرنے کے لئے استعمال ہوتا ہے۔ اس تصویر کی بیک گراؤنڈ کو Blur کر کے تصویر کو خوبصورت بنایا جاتا ہے۔

14. Dodge Tool (O)

اس ٹول میں بھی تین Options ہوتے ہیں۔

1. Dodge Tool یہ ٹول تصویر کو Lighting دینے کے لئے استعمال ہوتا ہے۔ اس ٹول سے ڈارک تصویر کو چمکدار بنایا جاسکتا ہے۔ اور تصویر کی خوبصورتی میں اضافہ کیا جاسکتا ہے۔
2. Burn Tool یہ ٹول Dodge Tool کے بالکل مخالف کام کرتا ہے، یہ ٹول تصویر پر ڈارک ایفکٹ دینے کے لئے استعمال ہوتا ہے۔
3. Sponge Tool اس ٹول کی مدد سے تصویر میں گرے رنگ ایڈ کیا جاتا ہے۔ تصویر پر موجود ایسا حصہ جہاں گرے ایفکٹ ہکا ہو تو اس ٹول کی مدد سے اس حصہ کو واضح کیا جاسکتا ہے۔

15. Text Tool (T)

- اس ٹول کی مدد سے لکھائی کی جاتی ہیں کسی قسم کا بھی ٹیکسٹ لکھنے کے لئے اس ٹول کا استعمال کیا جاتا ہے۔ اس کی چار Option ہوتی ہیں۔
1. Horizontal Type Tool اس کی مدد سے ہم Horizontal سائیز کو ٹیکسٹ لکھتے ہیں۔
 2. Vertical Type Tool اس کی مدد سے ہم Vertical سائیز کو ٹیکسٹ لکھتے ہیں۔
 3. Horizontal Type Mask Tool اس ٹول کی مدد سے جب ٹیکسٹ لکھا جاتا ہے تو اس کی سلیکشن ہو جاتی ہے اگر Delete کا بٹن دبائیں گے تو تصویر کا سلیکشن والا حصہ ختم ہو جائے اور آپ کا ٹیکسٹ اس جگہ پر آ جائے گا۔ (اس ٹول پر الگ سے کلاس ایڈ کی جائے گی)
 4. Vertical Type Mask Tool یہ ٹول بھی اوپر والے ٹول کی طرح ہی Vertical سائیز میں کام کرتا ہے۔

16. Pen Tool(P)

یہ ایک سلیکشن ٹول ہے، پیچیدہ قسم کی سلیکشن کے لئے اس ٹول کو استعمال کیا جاتا ہے، یہ ٹول Nodes کی صورت میں کام کرتا ہے آپ ان Node کو کسی بھی سائیز میں سیٹ کر سکتے ہیں (اس ٹول پر الگ سے کلاس ایڈ کی جائے گی)

17. Shape Tool(U)

اس ٹول کے بارے میں تو ہر کوئی جانتا ہی ہوگا، اس ٹول میں مختلف Shapes بنی ہوئی ہیں جن کو ڈیزائننگ کے لئے استعمال کیا جاتا ہے۔

18. Notes Tool(N)

اس ٹول سے ہم ڈیزائن پر کسی قسم کا بھی نوٹ لکھ سکتے ہیں یہ Reminder کے طور پر استعمال ہوتا ہے۔ مثلاً آپ نے کسی کے لئے ایک ڈیزائن تیار کیا اب آپ ڈیزائن کے متعلق کچھ Comments دینا چاہتے ہیں تو آپ اس ٹول کو منتخب کریں اپنی Comments لکھ دیں، اب سکرین پر ایک چھوٹا سا پیلے رنگ کا آئیکن آ جائے گا، جب بھی اس پر کلک کریں گے تو آپ کا نوٹ سامنے ہوگا۔

1. Audio anotation Tool یہ ٹول بالکل نوٹس ٹول کی طرح ہی کام کرتا ہے اس کے آپ اپنا پیغام اپنی آواز میں لگا سکتے ہیں نوٹس ریکارڈ کرنے کے بعد ایک آئیکنوں بن جائے گا اس پر ڈبل کلک کریں گے تو آپ نے جو کچھ ریکارڈ کیا ہوگا پلے ہوا جائے گا۔

Adobe Photoshop 7

Class No.2

18. Eye Dropper Tool (I) یہ ٹول کمر کا انتخاب کرنے کے لئے استعمال ہوتے ہیں۔ اگر آپ کو کسی تصویر میں کوئی کمر پسند آ جاتا ہے اور آپ اس کمر کو اپنے ڈیزائن میں استعمال کرنا چاہتے ہیں تو Eye Dropper Tool کو منتخب کریں اور کمر والی جگہ پر کلک کریں فارگراؤنڈ میں وہ کمر منتخب ہو جائے گا۔ اس میں مزید دو آپشنز اور بھی ہیں۔

1. Color Sampler Tool

اس ٹول سے رنگ کی مقدار کا اندازہ لگایا جاتا ہے۔ جس کمر کی مقدار کو دیکھنا ہو اس پر جا کر اس ٹول سے کلک کریں تو Info ونڈو میں آپ کو کمر کی مقدار دیکھا دے گا۔ (کمر کی مقدار کیا ہے اور کیسے استعمال ہوتی اس کو اگلی کلاس میں بتاؤں گا۔)

2. Measure Tool

اس ٹول سے تصویر کی پیمائش کی جاتی ہے۔ تصویر کے جس حصہ کی پیمائش کرنی ہو اتنے حصہ پر ماؤس کو حرکت دیں Info ونڈو میں آپ کو تصویر کا سائز دیکھا دے گا۔

19. Hand Tool (H)

یہ ٹول سکروں بار کو اوپر نیچے کرنے کے کام آتا ہے۔ مثلاً، آپ نے ایک تصویر کھولی جس کا سائز بڑا ہے اور وہ تصویر پوری نظر نہیں آرہی ہے تو آپ ہینڈ ٹول کو منتخب کریں اور تصویر کو کسی بھی جانب حرکت دیں۔ Picture Editing کے دوران یہ ٹول بہت استعمال ہوتا ہے۔ Picture Editing کے دوران آپ H والا بٹن دبانے کی بجائے Space کا بٹن دبا کر اس ٹول کو استعمال کریں۔

20. Zoom Tool (Z)

اس ٹول سے فائل کا زوم بڑا یا چھوٹا کیا جاتا ہے۔ بعض تصویریں بہت چھوٹی ہوتی ہیں ان میں ورکنگ کرنے کے لئے اس ٹول کو استعمال کیا جاتا ہے۔ تصویر کی کٹنگ کرتے وقت بھی اس ٹول کو استعمال کیا جاتا ہے۔

اب تک ہمارے ٹولز مکمل ہو چکے ہیں۔ اب ہم انشا اللہ پریکٹیکل کام کریں گے کہ ٹول کو کیسے استعمال کیا جاتا ہے۔ جلد ملتے ہیں اگلی کلاس میں۔ تب تک کے لئے۔۔۔۔۔ اللہ حافظ۔۔۔۔۔ اپنی دعاؤں میں یاد رکھئے گا۔۔۔۔۔ وسلام۔۔۔۔۔ عدیل قادر

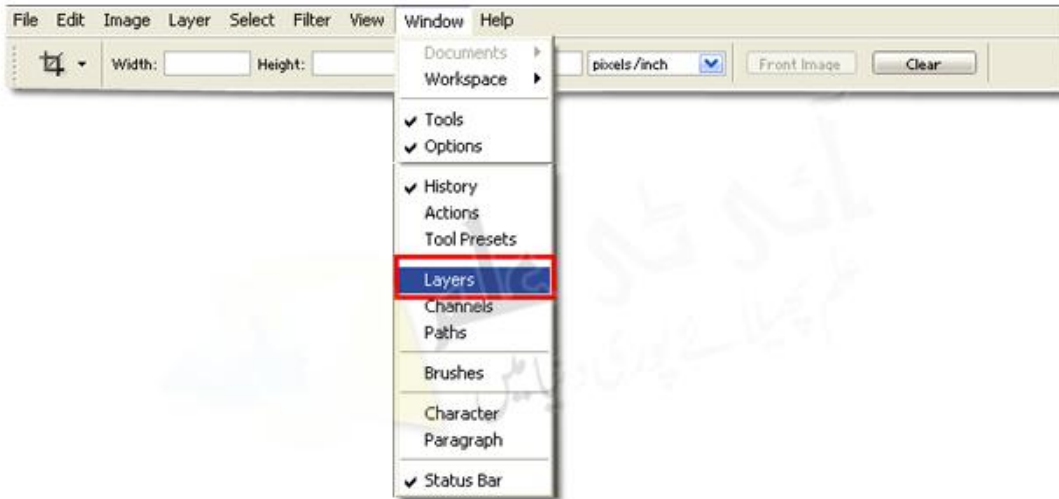
بسم اللہ الرحمن الرحیم

اسلام علیکم

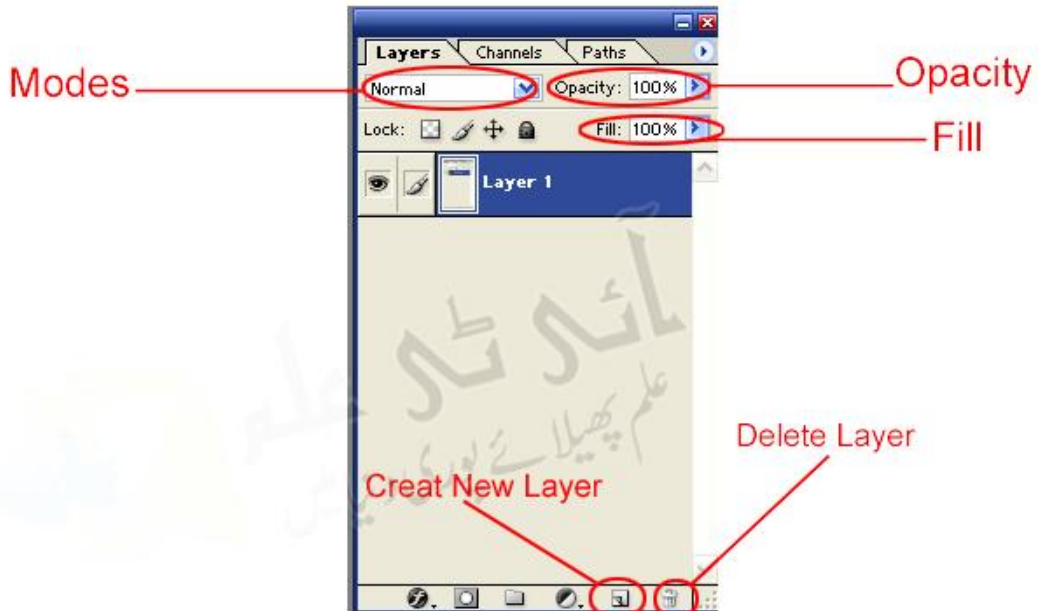
پچھلی کلاسز میں ہم نے نول بارز کے بارے میں پڑھا، جیسے نول بارز بہت اہمیت رکھتے ہیں ایسے ہی Layers بھی بہت اہمیت رکھتے ہیں۔ فوٹو شاپ پر مہارت حاصل کرنے کے لئے Layers پر مہارت ہونا بہت ہی ضروری ہے، جس نے Layers پر مہارت حاصل کر لی سمجھ لیں وہ ڈیزائنر بن گیا۔ اس لئے اس کلاس کو اچھے طریقے سے پڑھئے گا۔



اگر Layers ظاہر نہ ہو تو GOTO > Windows > Layers پر کلک کریں۔

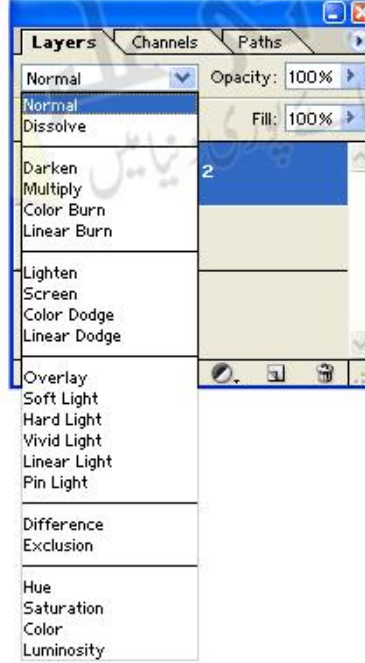


Short Intro Of Layer Windows



1. Mode

یہ Layers کے موڈز ہیں ان کا استعمال ڈیزائن کے مطابق کیا جاتا ہے۔ مختلف ڈیزائن میں مختلف موڈ استعمال ہوتے ہیں، فوٹو شاپ میں کل 22 موڈز ہیں آپ ان کو کسی بھی تصویر پر چیک کر سکتے ہیں۔ جو موڈ آپ کے ڈیزائن پر اچھا لگے اسے استعمال کر لیں۔



2. Opacity

Object کی Opacity کو مدہم کرنے کے لیے استعمال ہوتی ہے۔ جب فوٹو شاپ میں کوئی تصویر کھولی جاتی ہے تو اس کی Opacity 100% ہوتی ہے، اگر آپ کسی Object کو مدہم کرنا چاہتے ہیں تو اس کی Opacity کو کم کر دیں وہ Object مدہم ہو جائے گا۔ میں نے سکرین شاٹ دیا ہے اس میں پکچر نمبر 1 کی Opacity 100% ہے اور پکچر نمبر 2 کی Opacity 50% ہے، اس سے آپ اندازہ کر سکتے ہیں کہ Opacity کا استعمال کیا ہے۔



3. Fill Opacity

اس کا بھی یہی کام ہے ڈیزائن بناتے وقت ہم جو کچھ استعمال کرتے ہیں ان کو مدہم کرنے کے لئے اس کو استعمال کیا جاتا ہے۔

4. Layers

یہ سب سے اہم ہیں ان کو سمجھنا فوٹو شاپ کو سمجھنا ہے۔ فوٹو شاپ میں کوئی بھی تصویر کھولیں، جیسے ہی آپ کوئی تصویر کھولیں گے تو ایک Layer خود بخود بن جائے گا۔



اب ہم نے اس تصویر پر گھاس بنائی تو جب ہم گھاس کو حرکت دیں گے تو بیک گراؤنڈ بھی اس کے ساتھ ہی حرکت کرے گا، کیوں کہ ہم نے گھاس کو بیک گراؤنڈ والے لیئر کو سلکٹ رکھتے ہوئے ہی بنایا ہے، اس لئے یہ بیک گراؤنڈ والے لیئر میں کہاں ہو گیا۔ نیو یوزر کے لئے یہ بہت بڑا مسئلہ ہوتا ہے کیوں کہ ان کو لیئر کے بارے میں انفارمیشن نہیں ہوتی اور جب وہ کوئی Object بناتے ہیں تو وہ بیک گراؤنڈ کے ساتھ کہاں ہو جاتا ہے اور جب اس Object کو حرکت دیتے ہیں تو بیک گراؤنڈ بھی اس کے ساتھ ہی حرکت کرنے لگ جاتا ہے۔ اسی لہٰذا جب بھی کوئی ڈیزائن تیار کریں تو ہر Object کیلئے الگ سے Layer بنائیں تاکہ اس Object آسانی سے حرکت دیں سکیں یا کوئی بھی تبدیلی کر سکیں۔



Adobe Photoshop 7

Class No.3

اب ہم نے جو تصویر کھولی ہے اس میں گھاس بنانی ہے، اگر ہم مین لیئر کو سلیکٹ رکھتے ہوئے ہی گھاس بنائے گے تو گھاس بیک گراؤنڈ میں کمبائن ہو جائے گی۔ جب ہم گھاس کو حرکت دیں گے تو بیک گراؤنڈ بھی ساتھ ہی حرکت کرے گا۔ تو اس مصیبت سے بچنے کیلئے ہم ایک نیا لیئر بنائیں گے اور اس میں گھاس بنائیں گے۔ اس سے ہوگا یہ کہ ہم گھاس کو جب چاہیں اپنی مرضی سے حرکت دے سکتے ہیں اور کوئی بھی تبدیلی کر سکتے ہیں۔ اور بیک گراؤنڈ کا بھی اس کے ساتھ کوئی تعلق نہیں ہوگا کیوں کہ ہم نے تو الگ سے لیئر بنایا ہے۔



اب ایک اور لیئر بنائیں، یہ اس لیئر کے ہم نے مزید گھاس بنانی ہے اور اس کو Rotate کرنا ہے، اگر ہم پہلے والے لیئر میں ہی مزید گھاس بنائیں گے تو Rotate کرتے وقت تمام کی تمام گھاس ہی Rotate ہو جائے گی، اب آپ سکرین شاٹ دیکھیں کہ میں نے دو لیئر بنائیں ہیں، ایک سبز گھاس کے لئے اور دوسرا لال گھاس کے لئے،



اگر میں ایک ہی لیئر میں دونوں کمر Apply کر دیتا تو دوبارہ کمر تبدیل کرتے وقت تمام کی تمام گھاس کا کمر تبدیل ہوتا، لیکن الگ الگ لیئر بنانے سے ہم سبز گھاس میں الگ سے تبدیلی کر سکتے ہیں اور لال والی میں الگ سے۔

Adobe Photoshop 7

Class No.3

اب ہم نے اس تصویر پر ٹیکسٹ لکھنا ہے اس کے لئے Text Tool کو منتخب کریں۔ اس کے لئے نیا لائن بنانے کو ضرورت نہیں ہوتی کیوں کہ ٹیکسٹ ٹول کا لائن خود ہی بن جاتا ہے۔ ٹیکسٹ ٹول کو منتخب کر کے تصویر پر کلک کریں اس کا لائن بن جائیگا۔ اب آپ کوئی بھی ٹیکسٹ لکھ لیں۔ وہ الگ ہی رہے گا کیوں کہ اس کا لائن خود بخود بن جائے گا۔



اب ہمارے پاس کل چار لائن ہیں 1. Red Grass , 2. Green Grass , 3. Text , 4. Background

ان چار لائنز میں سے ہم جس میں تبدیلی کرنا چاہیں گے اس کو سلیکٹ کر کے تبدیلی کر سکتے ہیں۔ اگر یہی کام ہم نے ایک ہی لائن میں کیا ہوتا تو اس میں تبدیلی کرنا ناممکن ہو جاتا۔ امید ہے کہ یہاں تک آپ کو سمجھ آگئی ہوگی۔

اب میں جو بات سمجھانا چاہتا ہوں وہ یہ ہے کہ جو لائنز اوپر ہوگا اس کا Object تصویر میں اوپر ہوگا اور جو Layer نیچے ہوگا اس کا Object تصویر میں نیچے ہوگا۔ مثلاً اس تصویر میں گھاس ٹیکسٹ کے اوپر ہے اگر آپ چاہتے ہیں کہ ٹیکسٹ گھاس کے اوپر ہو اور گھاس ٹیکسٹ کے نیچے ہو تو اس کے لئے ٹیکسٹ والے لائن کو اٹھا کر گھاس والے لائنز کے اوپر رکھ دیں اب ٹیکسٹ آگے آجائے گا اور گھاس پیچھے چلی جائے گی۔



Adobe Photoshop 7

Class No.3

اسی طرح اگر آپ گھاس کو ٹیکسٹ کے پیچے لے جانا چاہتے ہیں تو گھاس والے لیئرز کو اٹھا کر ٹیکسٹ والے لیئر کے اوپر رکھ دیں گھاس آگے آجائے گی اور ٹیکسٹ پیچے چلا جائے گا۔



امید ہے کہ آپ Layers کو اچھی طرح سمجھ گئے ہوں گے اور اب لیئرز پر ہر طرح کا کام کر سکتے ہوں گے۔ کسی بات کی سمجھ نہ آئی ہو تو پوچھ لیجئے گا۔

﴿نوٹ﴾ فوٹو شاپ پر عبور حاصل کرنے کے لئے یہ کلاس بہت اہم ہے۔ اس لئے اس کو توجہ سے پڑھیں۔

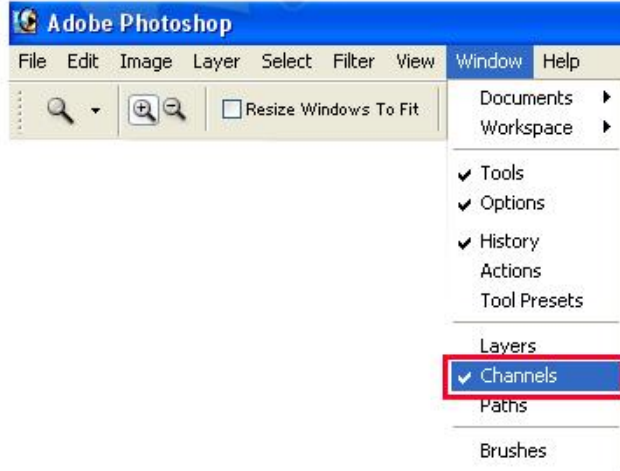
اب مجھے اجازت دیں۔ انشاء اللہ جلد ملیں گے اگلی کلاس کے ساتھ۔۔۔ اپنی دعاؤں میں یاد رکھئے گا۔۔۔ وسلام۔۔۔۔۔ عدیل قادر

﴿ بسم اللہ الرحمن الرحیم ﴾

تمام مہرز کو میرا سلام قبول ہو۔

آج میں آپ کی خدمت میں اڈوب فوٹوشاپ کی کلاس نمبر 5 کے ساتھ حاضر ہوا ہوں، پہلی پانچ کلاسز بہت اہم ہیں ان پر عبور حاصل کرنا اڈوب فوٹوشاپ پر عبور حاصل کرنا ہے۔ باقی کلاسز پریکٹیکل ہیں کریں گے تو مہارت حاصل ہو جائے گی۔ تو کام شروع کرتے ہیں۔

آج کی کلاس میں آپ کو Channels کے بارے میں بتاؤں گا۔ Channels کسی بھی اچھے ڈیزائنر کے لیے بہت اہمیت رکھتے ہیں۔ اگر Channel Windows موجود نہ ہو تو GOTO > Windows > Channels پر کلک کریں۔



فوٹوشاپ میں Bitmap ڈیزائننگ ہوتی ہے اس لئی اس میں زیادہ تر RGB چینل استعمال ہوتے ہیں۔ RGB اصل میں تین کلرز کا مجموعہ ہے (1. R = Red , 2. G = Green , 3. B = Blue)

ایسے ڈیزائن جن کو Printer یا سٹوڈیو سے ڈویلپ کروایا جاتا ہے ان کے لئے RGB چینلز استعمال ہوتے ہیں۔

لیکن ایسے ڈیزائن جن کی پریس مارکیٹ سے چھپوائی کروائی جاتی ہے ان میں CMYK چینلز استعمال ہوتے ہیں۔ پاکستان میں جتنی بھی ڈیزائننگ ہوتی ہے CMYK کلرز کو ہی استعمال کئے جاتے ہیں۔ CMYK چار کلرز کا مجموعہ ہے۔

1. C = Cyan



2. M = Magenta



3. Y = Yellow



4. K = Black



پریس مارکیٹ میں بننے والا ہر ڈیزائن ان چار کلرز پر مبنی ہوتا ہے۔ لازمی نہیں کہ ہر ڈیزائن میں یہ چار کلرز اکٹھے ہی استعمال ہوں، ان میں سے دو کلرز بھی استعمال ہو سکتے ہیں یا تین کلرز بھی۔ اب آپ سوچ رہے ہوں گے کہ کس طرح پتہ چلے گا کہ ڈیزائن میں کتنے کلرز استعمال ہوئے ہیں یا نہیں تو پریشان مت ہوں میں ہوں نا۔

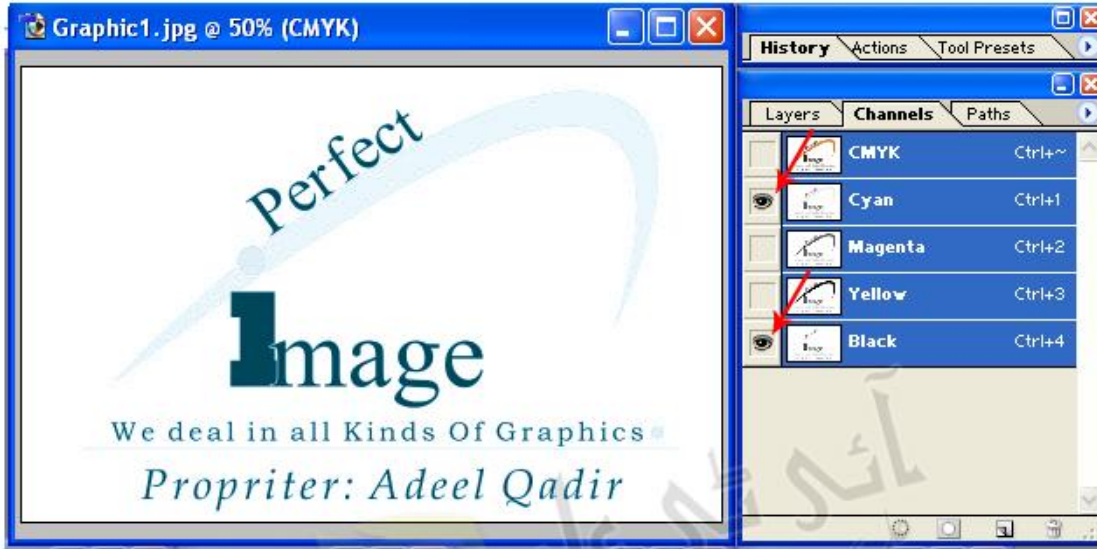
اب آپ ایسا کریں کہ اپنا ڈیزائن کھولیں اور GOTO > Image > Mode > CMYK پر کلک کریں۔



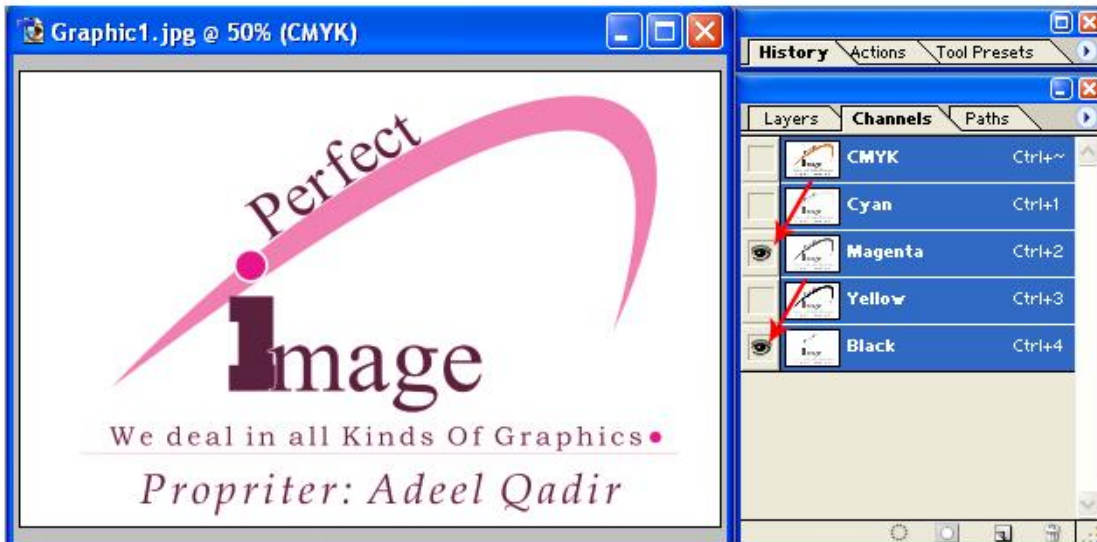
اب چینل ونڈ میں CMYK آجائے گا۔



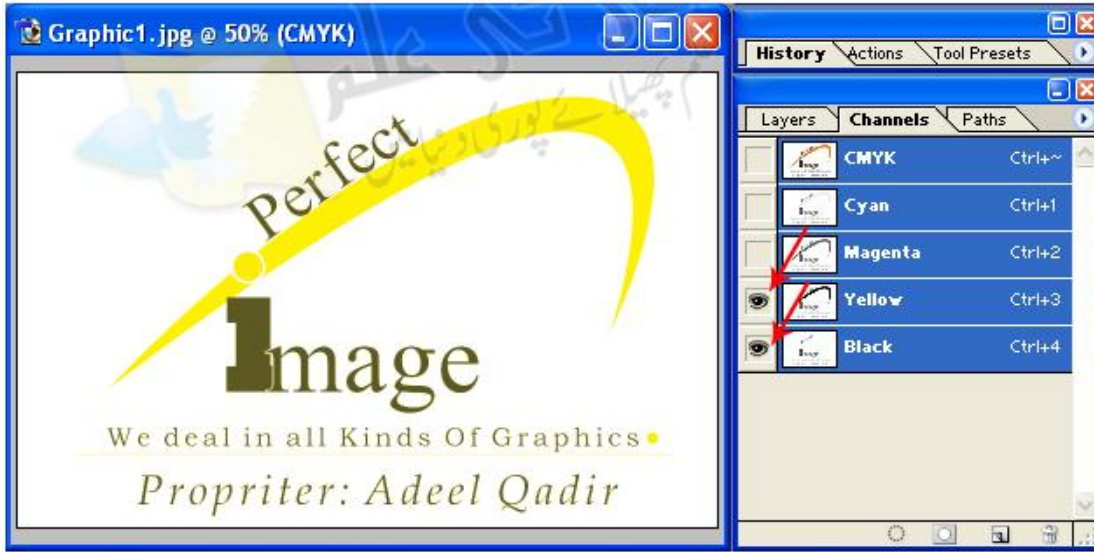
اب چینل ونڈ میں Cyan اور Black پر آنکھ کا نشان لگا رہے دیں اور باقی تمام پر آنکھ کا نشان بنادیں۔ ابھی ڈیزائن میں جو کچھ نظر آئے گا اس میں Cyan کھراستعمال کیا گیا ہے۔



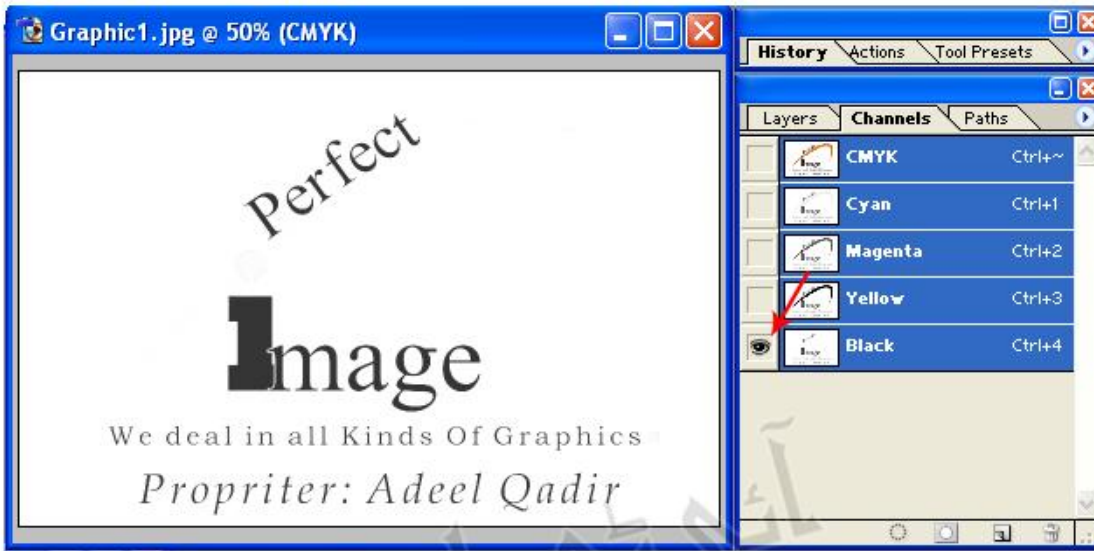
اسی طرح اب Black پر آنکھ کا نشان لگا رہے دیں اور Cyan سے آنکھ کا نشان ختم کر دیں اور Magenta پر لگا دیں۔ اب ڈیزائن میں جو کچھ نظر آئے گا اس میں Magenta کھراستعمال کیا گیا ہے۔



اب Magenta سے آنکھ کا نشان بنادیں اور Yellow پر لگا دیں، ڈیزائن میں جو کچھ نظر آئے گا وہ Yellow کلر میں ہے۔



اب Yellow کلر سے آنکھ کا نشان بنادیں اور صرف Black پر ہی لگا رہنے دیں اب جو کچھ نظر آئے گا وہ Black کلر میں ہے۔



اس طریقے سے ہم جان سکتے ہیں کہ ڈیزائن میں کون کون سے اور کتنے کلر استعمال ہوئے ہیں کیوں کہ پریس مارکیٹ میں ان کلرز کے مطابق ہی ڈیزائن Print ہوتا ہے۔ اگر ان چار کلرز میں سے کوئی ایک بھی استعمال نہ کیا ہو تو اس کی ونڈو خالی ہوگی اس سے آپ کو پتہ چل جائے گا کہ کونسا کلر استعمال نہیں کیا گیا۔ امید ہے کہ آپ کو یہاں تک سمجھ آگئی ہوگی۔

اب میں آپ کو ڈیزائن پر رنگ کا مرحلہ بتاتا ہوں۔ کوئی بھی ڈیزائنر ڈیزائن بنانے سے پہلے اس کے کلرز کو دیکھتا ہے کہ اس ڈیزائن میں کتنے کلرز استعمال ہوں گے۔ میں نے جو ڈیزائن بنایا ہے اس میں چار کلرز استعمال کئے گئے ہیں، فرض کریں کہ ہم نے اسی ڈیزائن کی پرینٹنگ کروانی ہے۔ تو سب سے پہلے اس کے لئے Positive OR Negative بنوانے پڑتے ہیں، ڈیزائن میں جتنے کلر استعمال ہوئے ہوں اس حساب سے ہی Positive بننے ہیں، جیسے میں نے اپنے ڈیزائن میں چار کلرز استعمال کئے ہیں تو اسکی پرینٹنگ کے لئے چار Positive بنوانے پڑے گے۔ (Positive OR Negative سے پلیٹس بنتی ہیں جو پرینٹنگ مشین میں لگتی ہیں) Positive بنوانے کے بعد اس کی پلیٹس بنوائیں گے۔ ڈیزائن میں جتنے کلرز استعمال ہوتے ہیں اتنے Positives بنے گیں اور جتنے Positives بنے ہیں اتنی ہی پلیٹس بنیں گی۔

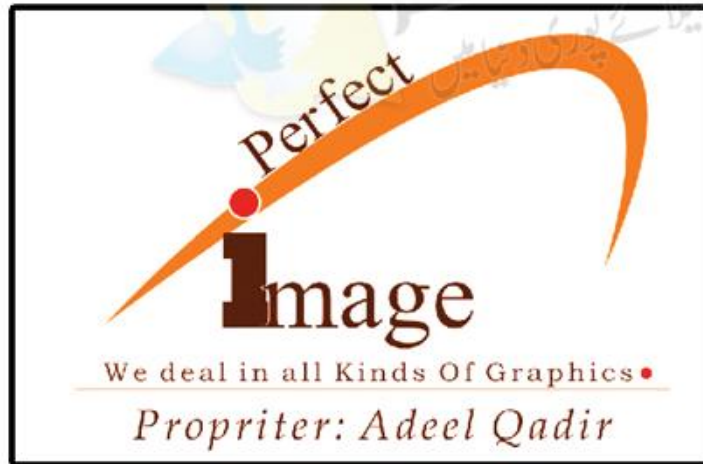
اب اگلا مرحلہ ہے پرنٹنگ کا تو مشین آپریٹر باری باری تمام کھر چلائے گا۔ سب سے پہلے وہ Black کھر کی پلیٹ مشین میں لگائے گا اور پرنٹنگ شروع کر دے گا، جب ڈیزائن پرنٹنگ مکمل ہو جائے گی تو جتنے حصہ پر Black کھر استعمال ہوا ہوگا وہ پرنٹ ہو جائے گا۔ Result



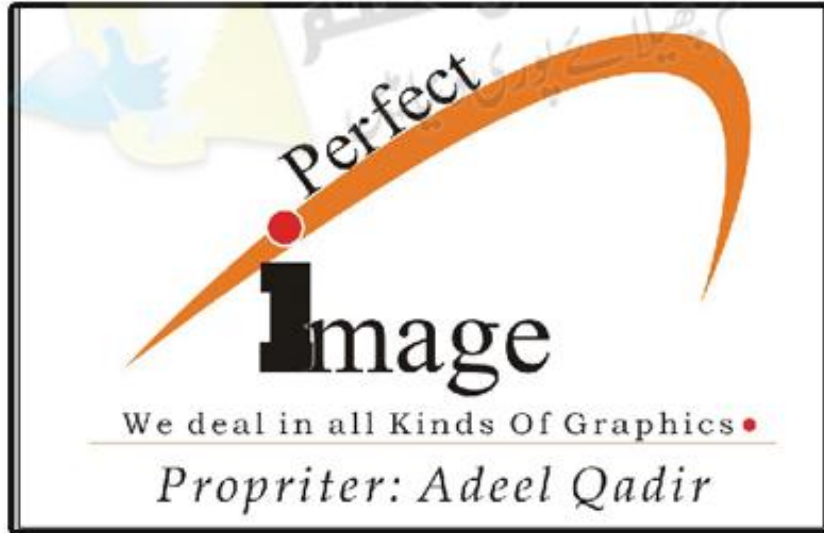
اسی طرح آپریٹر پھر Yellow کھر والی پلیٹ لگائے گا اور Yellow کھر کو انہی پیپر پر دوبارہ پرنٹ کرے گا تو Yellow کھر جس Object پر استعمال کیا ہوگا وہ حصہ پرنٹ ہو جائے گا۔ Result



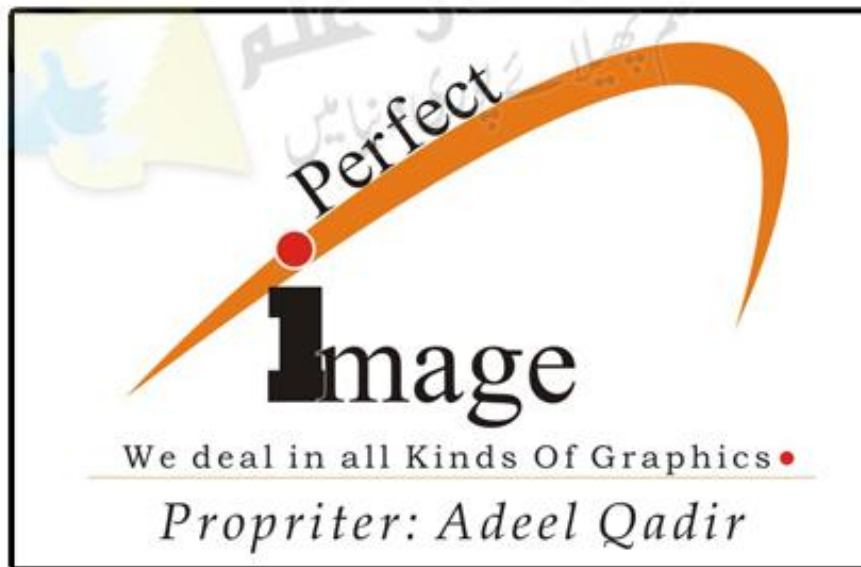
پھر آپریٹر Yellow کھر کی پلیٹ اتار کر Magenta کھر کی پلیٹ لگائے گا اور وہی پیپر مشین میں لگا دے گا اور پرنٹنگ شروع ہو جائے گی۔ Result



اب تک تین کلرز پرنٹ ہو چکے ہیں اب باری ہے آخری کلر کی اسی طرح مشین آپریٹراب Cyan کلر کی پلیٹ لگائے گا اور یہی پیپر زد دوبارہ مشین میں لگا کر پرنٹنگ شروع کر دے گا۔ جیسے ہی پرنٹنگ مکمل ہوگی تو آپ کا ڈیزائن بالکل تیار ہے۔ Result



پرنٹنگ میں اس طرح الگ الگ کلرز استعمال ہوتے ہیں اور ڈیزائن تیار ہوتا۔ پھر اس کے بعد Lamination کی جاتی ہے اور ڈیزائن کی کٹنگ کر دی جاتی ہے۔ اور Result آپ کے سامنے ہے۔



پریس مارکیٹ میں ہر ڈیزائن اسی مرحلہ سے گزرتا ہے ہاں کلرز کا فرق ہو سکتا ہے، ہوں گے یہی چار کلر لیکن ہو سکتا ہے کہ کسی ڈیزائن میں دو کلر استعمال ہو یا چاروں ہی استعمال ہوں۔ یہاں تک امید ہے کہ آپ کو سمجھ آگئی ہوگی۔ کسی بات سمجھ نہ آئے پوچھ لیں۔
جلد حاضر ہوں گا اگلی کلاس کے ساتھ تب تک کے لئے۔۔۔ اللہ نگہبان۔۔۔ اپنی دعاؤں میں یاد رکھئے گا۔۔۔ سلام۔۔۔ عدیل قادر

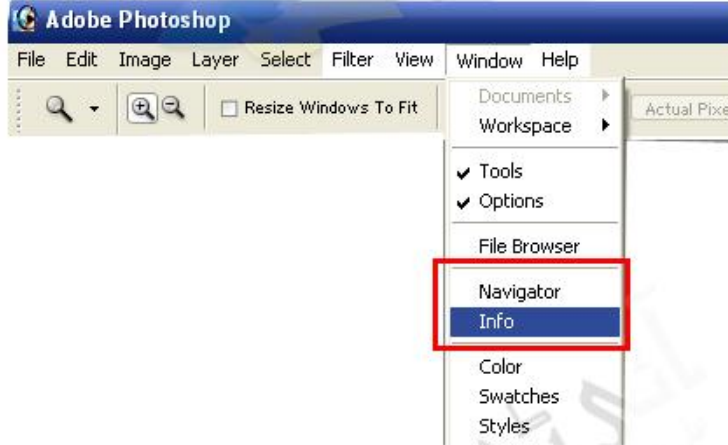
بسم اللہ الرحمن الرحیم ﴿﴾

اسلام علیکم،

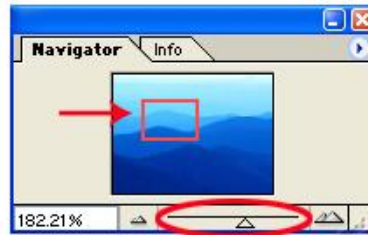
آج ہم اپنی کلاس نمبر 5 شروع کریں گے۔ امید کرتا ہوں کہ آپ نے پہلی کلاسز کی پریکٹس کر لی ہوگی اور اس کلاس کے لئے تیار ہوں گے۔ تو شروع کرتے ہیں آج کی کلاس،

1. Navigater and Info Windows

اگر یہ ونڈوز موجود نہ ہوں Navigator , Info GOTO > Windows > پر کلک کریں۔

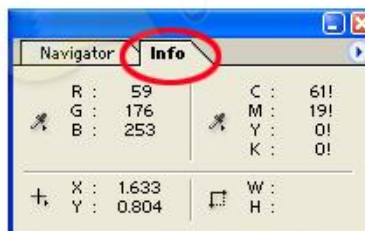


Navigater Windows آپ کو تصویر کا View دیکھاتی ہے۔ جیسے ہی کسی تصویر کا زوم بڑھائیں گے تو اس میں ایک لال رنگ کا ڈبہ آجائے گا جو کہ آپ کو دکھائے گا کہ آپ تصویر کے کس حصہ پر کام کر رہے ہیں۔ اس ڈبہ کو Navigator ونڈو میں جس جگہ پر سیٹ کریں گے تو آپ کو اسی جگہ کا View دکھایا جائے گا۔ اس ونڈو سے آپ تصویر کا زوم چھوٹا یا بڑا کر سکتے ہیں۔ Nodes کو رائٹ سائیڈ پر حرکت دینے سے زوم بڑے گا اور لیفٹ سائیڈ پر حرکت دینے سے زوم چھوٹا ہوگا۔



(ii) . Info Windows

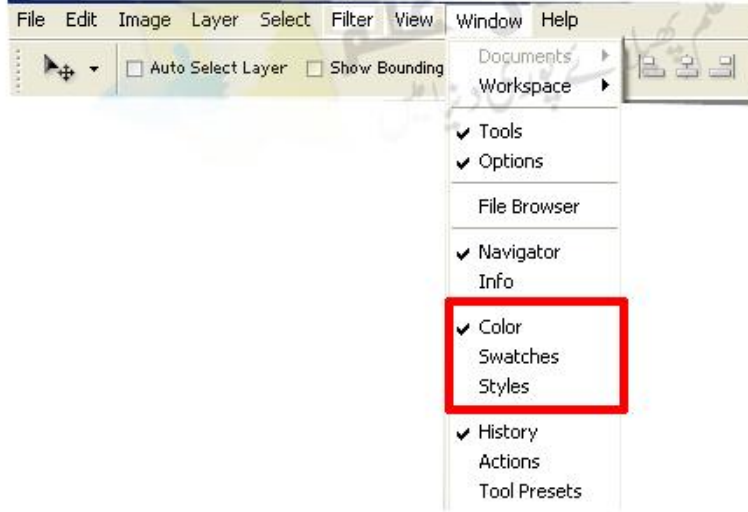
اس ونڈو کی مدد سے ہم کلرز کی مقدار جانتے ہیں۔ فرض کریں کہ آپ کو کسی ڈیزائن میں کوئی کھراچھا لگا اور آپ اس کو اپنے ڈیزائن میں استعمال کرنا چاہتے ہیں تو اس کے لئے ماؤس پوائنٹر کو اس کھرے اور لے جائیں تو Info Windows آپ کو اس کھرے کی مقدار دکھا دے گی اب آپ اس کھرے کو آسانی سے استعمال کر سکتے ہیں۔



2. Color , Swatches , Style

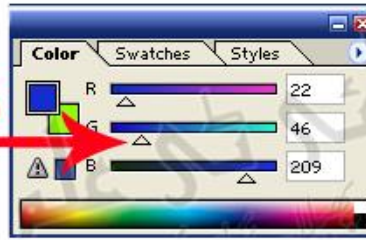
(i) Color Windows

اس ونڈو میں R , G , B کلرز ہیں، آپ ان تینوں کلرز کو ملا کر کوئی بھی کلر بنا سکتے ہیں۔ اگر یہ ونڈو نہ ہو تو سکرین شاٹ کی طرح کریں۔

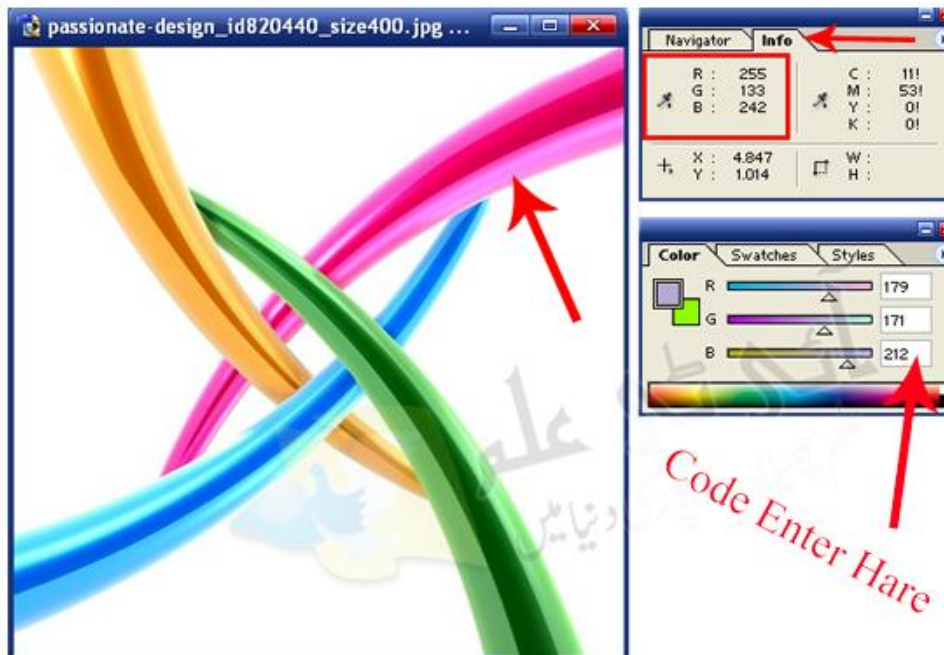


ونڈو میں موجود Nodes کو حرکت دینے سے مختلف کلرز بنتے جائیں گے۔

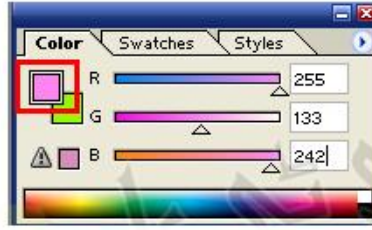
Nodes



اگر آپ کو کسی ڈیزائن میں کوئی کلر اچھا لگتا ہے اور آپ اس کو اپنے ڈیزائن میں استعمال کرنا چاہتے ہیں تو ماؤس کو اس کلر پر لے جائیں اب Info Windows میں آپ کو کلر کی مقدار بتا دے گا تو آپ RGB کے مطابق کلر ونڈو میں کوڈ ایڈ کر لیں آپ کا کلر منتخب ہو جائے گا۔



میں نے ماؤس کو گلابی کھڑ پر رکھا تو Info Windows میں کھڑ کی مقدار آگئی، اب میں نے اس مقدار کو RGB کے حساب سے کوڈ لکھے تو کھڑ منتخب ہو گیا۔ اسی طرح کا ہر قسم کا کھڑ بنا سکتے ہیں۔



(ii) Swatches

یہ فوٹو شاپ کے بنے بنائے کھڑ ہیں ان میں سے جس کھڑ کو استعمال کرنا ہے اس پر کلک کریں کھڑ منتخب ہو جائے گا۔



(iii) Styles

یہ فوٹو شاپ کے Styles ہیں اس ونڈو میں بہت سے بنے بنائے سٹائلز ہوتے ہیں۔



آپ سٹائلز استعمال کرنا چاہتے ہیں تو Arrow کے نشان پر کلک کریں اور سٹائلز ٹاٹ میں جس جگہ دائرہ لگا ہوا ہے وہ مزید سٹائلز ہیں۔

ان میں سے کسی پر بھی کلک کریں ایک میسج آئے گا اس کو Append کر دیں آپ کا سٹائل ایڈ ہو جائے گا۔ اب آپ ان کو استعمال کر سکتے ہیں۔

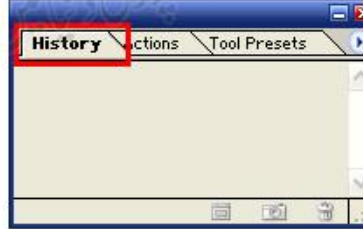


3. History , Action windows

اگر یہ ونڈوم موجود نہ ہو تو GOTO > Windows > History , Action پر کلک کریں۔

(i) History Windows

فوٹو شاپ کو استعمال کرنے کے دوران آپ جو کچھ بھی کرتے ہیں وہ ہسٹری ونڈوم میں محفوظ ہوتا رہتا ہے۔ آپ کا کیا گیا ہر کام ہسٹری میں محفوظ ہوتا رہتا ہے۔

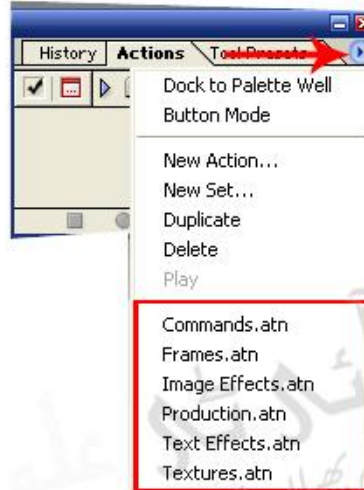


(ii) Actions Windows

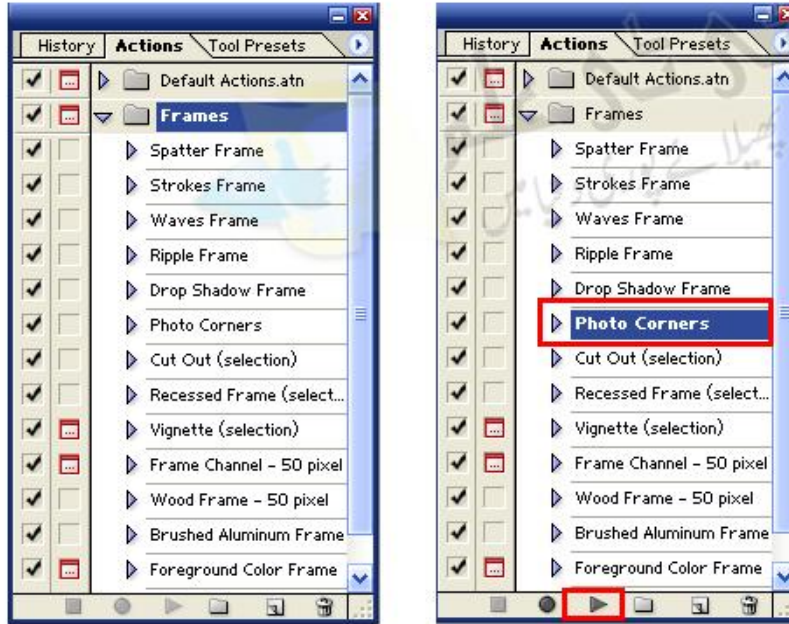
Actions ریکارڈ کی گئی کمانڈز کو کہا جاتا ہے۔ Actions میں آپ اپنا کوئی بھی کام ریکارڈ کر سکتے ہیں اور پھر ضرورت پڑنے پر صرف ایک کلک سے آپ کا کام Revise ہو جائے گا۔ اب میں آپ کو اس کے کام کرنے کا طریقہ بتاتا ہوں۔



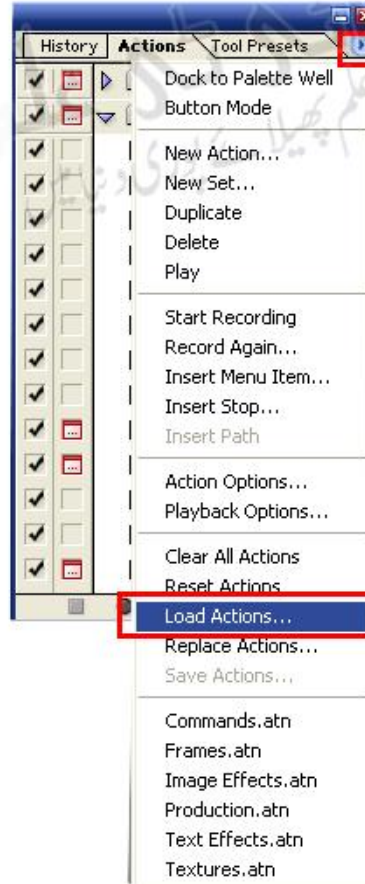
Action Windows میں نظر آنے والے Arrow کے نشان پر کلک کریں اس سے options کھل جائیں گے، سکرین شاٹ میں جس جگہ پر لال رنگ کا ڈبہ لگا ہوا ہے وہ فوٹو شاپ کے بنے بنائے Actions ہیں۔



ان میں سے کسی پر بھی کلک کریں وہ Action کھل جائے گا۔ اب Play کے بٹن پر کلک کریں گے تو جس ایکشن کو آپ نے منتخب کیا تھا وہ اپنا کام کرنا شروع کر دے گا۔



انٹرنیٹ پر لاکھوں ایکشنز موجود ہیں آپ انٹرنیٹ سے ایکشنز کو ڈاؤن لوڈ کر کے بھی استعمال کر سکتے ہیں۔ اس کے لئے Action Windows میں موجود Arrow کے نشان پر کلک کریں اور پھر Load Actions پر کلک کریں۔

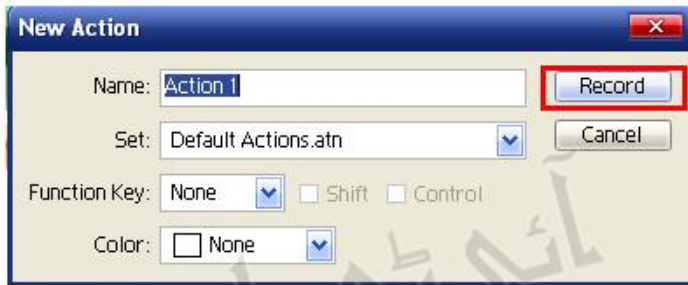


اب Browser Window کھل جائے گی اس میں سے Action کو اوپن کر لیں اور پھر Play کے بٹن سے اس کو Apply کر لیں۔

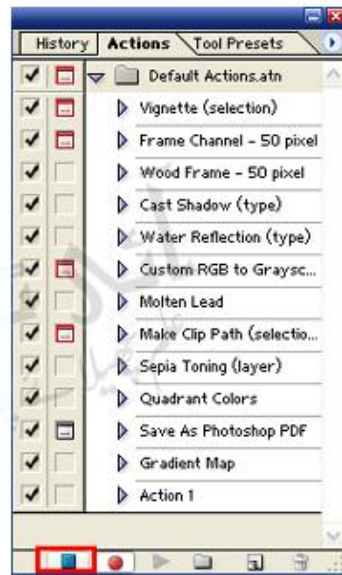
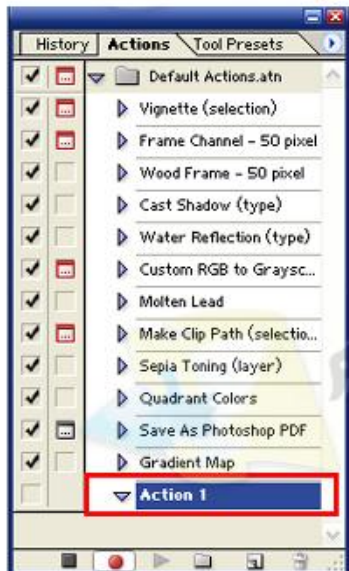
یہ تو تھا Actions کو استعمال کرنے کا طریقہ اب میں آپ کو بتاتا ہوں کہ Actions بنائے کیسے جاتے ہیں۔ Action Windows میں سے New Action Icon پر کلک کریں۔



اب ایک ونڈو کھل جائے گی اس میں سے Record پر کلک کریں۔



اب ایکشن ونڈو میں ایک Action 1 کے نام سے فائل بن جائے گی، اب آپ جو جو کچھ بھی کریں گے وہ Record ہوتا جائے گا۔ جب آپ اپنا کام مکمل کر لیں تو Stop Icon پر کلک کریں۔ آپ کا ایکشن بن جائے گا۔



Adobe Photoshop 7

Class No5

اب آپ نے جو کچھ کیا اس کا ایکشن بن گیا ہے، اب آپ کوئی بھی فائل کھولیں اور اس ایکشن کو منتخب رکھتے ہوئے Play کا بٹن دبائیں گے تو آپ نے جو کام ریکارڈ کیا تھا وہ Apply ہو جائے گا۔

امید کرتا ہوں کہ آپ کو سمجھ آگئی ہوگی۔۔۔ جلد ملیں گے اگلی کلاس کے ساتھ۔۔۔ تب تک کے لئے۔۔۔ اللہ حافظ

اپنا خیال رکھئے گا۔۔۔ اپنی دعاؤں میں یاد رکھئے گا۔۔۔ وسلام۔۔۔ عذیل

بِسْمِ اللّٰهِ الرَّحْمٰنِ الرَّحِیْمِ ﴿﴾

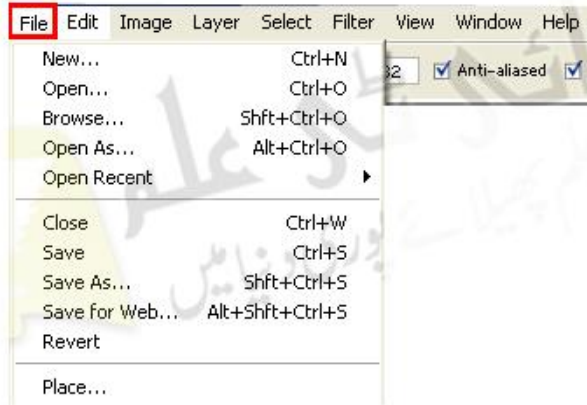
اسلام علیکم۔ امید ہے کہ اللہ پاک کے فضل و کرم سے تمام ممبرز بالکل خیریت سے ہوں گے۔

کچھیلی کلاسز میں ہم نے نول بارز کے بارے میں پڑھا اور لیٹرز کے بارے میں بھی انفارمیشن حاصل کی۔ آج کی کلاس میں آپ کو Menu کے بارے میں بتاؤں گا۔ ہر سوفٹ ویئر کے Menu ہوتے ہیں جن کی ڈراپ ڈاؤن لسٹ میں سوفٹ ویئر کو استعمال کرنے کے options ہوتے ہیں۔ ایسے ہی اڈوب فوٹوشاپ کے بھی Menu ہیں جن میں فوٹوشاپ کو استعمال کرنے کی کمانڈز ہیں۔ فوٹوشاپ میں کل 9 Menu ہیں۔

(1) File (2) Edit (3) Image (4) Layer (5) Select (6) Filter (7) View (8) Windows (9) Help

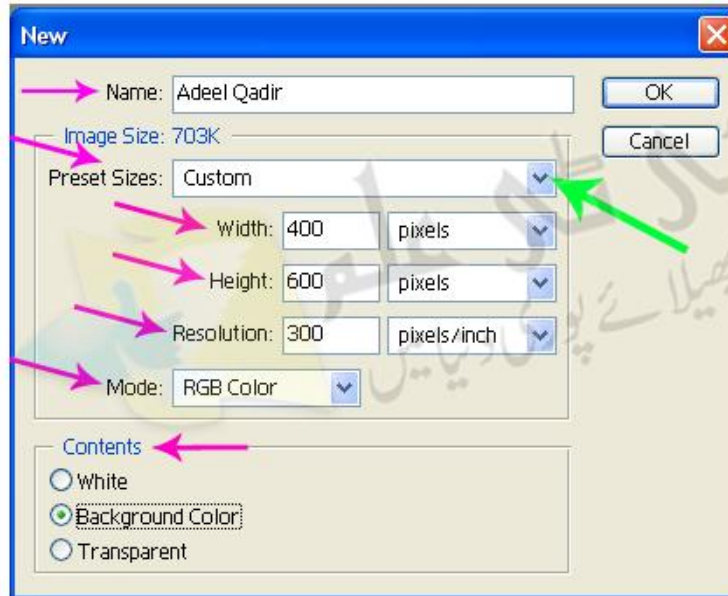


آج کی کلاس میں آپ کو File Menu کے بارے میں بتاؤں گا، باقی Menu کے بارے میں ہم مختلف کلاسز میں پڑھتے رہیں گے۔



(1) New (CTRL+N)

اس کمانڈ کی مدد سے فوٹوشاپ میں نئی فائل بنائی جاتی ہے۔ جیسے ہی آپ اس پر کلک کریں گے تو اس کا ڈائیلاگ بکس کھل جائے گا۔



(Name) اس کے آگے جو باکس بنا ہے اس میں اپنی فائل کا نام لکھیں۔ جیسے میں نے لکھا ہے۔ Adeel Qadir.....

(Preset Sizes) یہ ڈراپ ڈاؤن لسٹ ہے جس میں نئی ڈاکومنٹ بنانے کے مختلف سائز ہیں۔ Green Arrow کے اشارے والی جگہ پر کلک کریں ڈراپ ڈاؤن لسٹ کھل جائے گی جس میں نئی ڈاکومنٹ کے لئے مختلف سائز ہیں۔ اگر آپ اپنی مرضی کا سائز رکھنا چاہتے ہیں تو Width + Height میں اپنی مرضی کا سائز رکھ لیں۔

(Resolution.) یہ آپشن پرنٹنگ کے لئے استعمال ہوتی ہے۔ اگر آپ کسی فائل کا ہائی کوالٹی کا پرنٹ نکالنا چاہتے ہیں تو اس کی Resolution کو 300dpi کر دیں آپ کی فائل کا رزلٹ بہتر ہو جائے گا۔

(Contents) اس میں تین آپشنز ہیں۔

(i) White اس آپشن کو سلیکٹ رکھتے ہوئے جو بھی نئی فائل بنائیں گے اس کا بیک گراؤنڈ سفید ہوگا۔

(ii) Background Color اس آپشن کو سلیکٹ رکھتے ہوئے آپ جو نئی فائل بنائے گے اس کا ڈیفالٹ کالر سفید ہوگا لیکن آپ اپنی مرضی کا کالر بھی دے سکتے ہیں۔

(iii) Transparent اس آپشن کو سلیکٹ رکھتے ہوئے جو فائل بنائیں گے وہ بیک گراؤنڈ کے بغیر ہوگی۔ اس میں کوئی بیک گراؤنڈ نہیں ہوگا۔ لیکن آپ اپنی مرضی کا بیک گراؤنڈ کالر دے سکتے ہیں۔

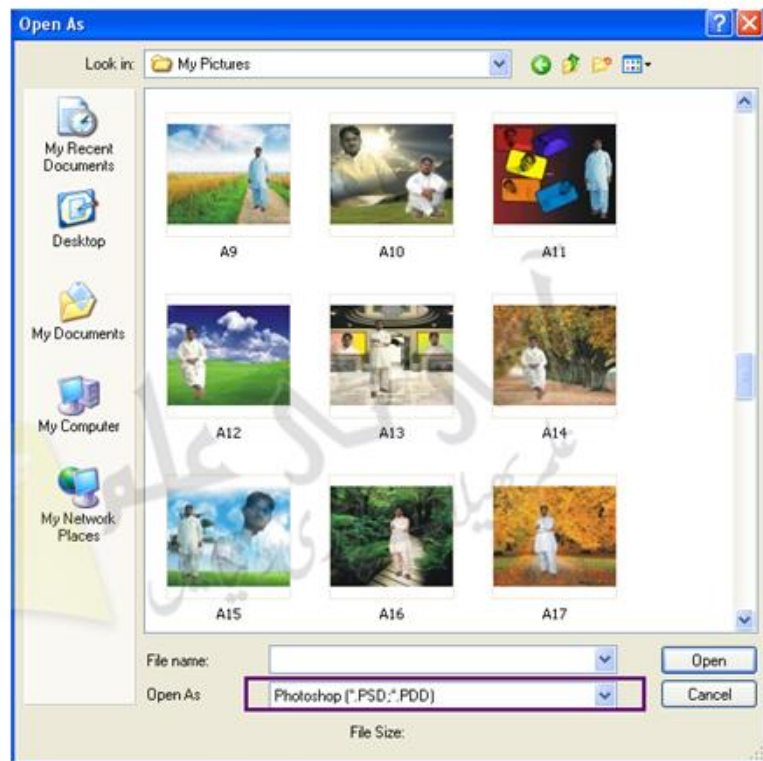
یہ تو تھانی ڈاکومنٹ بنانے کا طریقہ، اب چلتے ہیں اگلے مرحلہ کی طرف۔

(2) Open (CTRL+O)

اس آپشن کی مدد سے پہلے سے محفوظ شدہ فائل کو کھول سکتے ہیں۔ آپ سی ڈی یا انٹرنیٹ سے ڈاؤن لوڈ کی گئی تصاویر کو بھی اس کمانڈ سے کھول سکتے ہیں۔ لیکن اس میں وہی فائل کھولی گی جو ڈاؤن لوڈ ہوئی ہو۔

(3) Open As (Shift + CTRL + O)

اس کمانڈ کی مدد سے ہم وہی فائل کھول سکتے ہیں جس کی ہم نے فارمیٹ سلیکٹ کی ہوگی۔ مثلاً اگر آپ نے فائل فارمیٹ PSD کو سلیکٹ رکھا ہے تو آپ صرف PSD کی فائل ہی کھول سکتے ہیں۔



اگر آپ PSD فارمیٹ کے علاوہ کوئی فائل کھولیں گے تو یہ Error آجائے گا۔



(Open Recent)

اس کمانڈ میں وہ فائلز موجود ہوتی ہیں جن کو آپ نے کھولا ہوتا ہے۔ فرض کریں کہ اگر آپ نے چار مختلف فائلز کو کھولا اور بند کر دیا اب وہ اس کمانڈ میں محفوظ ہو جائے گی اور آپ دوبارہ یہاں سے فائل کو کھول سکتے ہیں۔ ہاں اگر آپ نے فوٹو شاپ کو بند کر دیا تو وہ فائلز یہاں سے ختم ہو جائیں گی۔

(4) Close (CTRL + W)

اس کمانڈ سے فائلز کو بند کیا جاتا ہے۔ اگر آپ نے ایک سے زیادہ فائلز کھولی ہیں تو وہی فائل بند ہوگی جس کو سلیکٹ کیا ہوا ہوگا۔

(5) Save (CTRL + S)

اس کمانڈ کے بارے میں تو ہر کوئی جانتا ہے۔ اس کی مدد سے ہم فائل کو محفوظ کر سکتے ہیں۔ اس کمانڈ میں ہم درج ذیل فارمیٹ میں فائل کو

محفوظ کر سکتے ہیں: 1. PSD , 2. GIF , 3. BMP , 4. PDE

(6) Save as (CTRL + Shift + S)

اس کمانڈ سے بھی فائل کو محفوظ کیا جاتا ہے۔ اس کمانڈ سے ہم پہلے سے محفوظ شدہ فائل کی ایک اور کاپی بنا کر کسی اور جگہ پر محفوظ کر سکتے ہیں۔ مثلاً آپ نے کوئی فائل کھولی اور اس میں کوئی تبدیلی کی اور آپ چاہتے ہیں کہ اصل فائل وہی موجود رہے اور تبدیلی والی فائل الگ سے کاپی ہو جائے تو آپ اس کمانڈ سے ذریعہ ایسا کر سکتے ہیں۔

(7) Revert

یہ بہت ہی اچھی کمانڈ ہے۔ آپ نے فوٹو شاپ میں کوئی فائل کھولی اور وہ آپ سے خراب ہو گئی تو آپ اس کمانڈ پر کلک کریں آپ کی فائل اصل حالت میں آجائے گی۔ اگر آپ نے فائل Save کر لی تو یہ کمانڈ کام نہیں کرے گی۔

(8) Place

اس کمانڈ کی مدد سے پہلے سے کھولی ہوئی فائل پر ایک اور فائل کھول سکتے ہیں اور وہ بھی ایک نئے لیئر کے ساتھ، اس کمانڈ کو زیادہ تر EPS فارمیٹ کی فائلز کو کھولنے کے لئے استعمال کیا جاتا ہے۔ جیسے آپ Inpage میں کچھ بھی لکھ کر اس کو EPS میں سیو کر لیں اور پھر فوٹو شاپ میں وہ تصویر کھول لیں جس پر Inpage کی فائل لگانی ہے، اب Place کمانڈ پر کلک کریں اور Inpage کی فائل کھول لیں اب Inpage کی فائل نئے لیئر کے ساتھ آجائے گی۔

Class Notebook

اس کمانڈ سے PDF فائل کو تین طرح سے فوٹو شاپ میں داخل کر سکتے ہیں۔ اگر آپ کے کمپیوٹر کے ساتھ Scanner لگا ہوا ہے تو آپ اس کمانڈ کے ذریعے Scanning بھی کر سکتے ہیں۔ سکنینگ کرنے کے لئے Import میں جائے ادھر آپ کے سکنر کا نام لکھا ہوا ہوگا اس پر کلک کریں گے تو سکنینگ سوفٹ ویئر کھل جائے گا۔ اب آپ سکنینگ کر سکتے ہیں۔

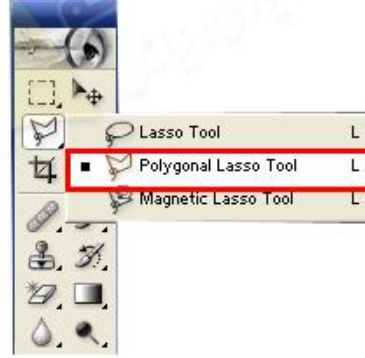


یہ تو تھا فائل مینو کا استعمال، اس سے آپ کو بنیادی چیزوں کا پتہ چل گیا باقی مینو کو ہم مختلف کلاسز میں استعمال کرتے رہیں گے۔
اس کے ساتھ ہی آج کی کلاس اپنے اختتام کو پہنچتی ہے۔۔۔۔۔ جلد ملیں گے اگلی کلاس کے ساتھ۔۔۔۔۔ اللہ حافظ
اپنا خیال رکھئے گا۔۔۔۔۔ اور مجھے اپنی دعاؤں میں یاد ضرور رکھئے گا۔۔۔۔۔ وسلام۔۔۔۔۔ عدیل قادر

﴿ بسم اللہ الرحمن الرحیم ﴾

اسلام علیکم۔ امید کرتا ہوں کہ سب خیریت سے ہوں گے۔

آج کی کلاس میں آپ کو Polygonal Lasso Tool کے ذریعے تصویر کا بیک گراؤنڈ تبدیل کرنا سیکھاؤں گا۔
تو فوٹو شاپ کھولیں اور Polygonal Lasso Tool کو منتخب کریں۔



اب وہ تصویر کھولیں جس کا بیک گراؤنڈ تبدیل کرنا ہے۔



اب تصویر کا Zoom ذرا بڑھالیں تاکہ تصویر کی کٹنگ کرنے میں آسانی رہے۔ Zoom Tool کے بارے میں پہلے بتایا جا چکا ہے۔



اب Polygonal Lasso Tool سے تصویر کی کٹنگ شروع کریں۔



Zoom میں جتنا حصہ نظر آرہا ہے۔

جب اتنے حصہ کی کٹنگ ہو جائے تو کی بورڈ سے Space کا بٹن پریس کریں Hand Tool آئیکن ہو جائے گا۔ اب Space کے بٹن کو دب کر رکھیں اور ماؤس لیفٹ کلک کر کے تصویر کو نیچے کی جانب حرکت دیں۔ تصویر کا باقی حصہ سامنے آجائے گا۔



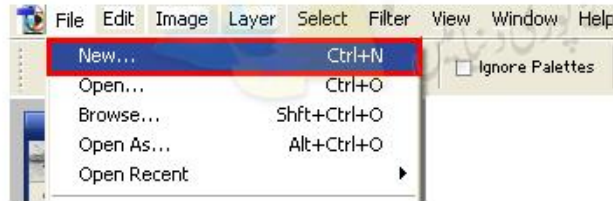
پھر اسی طرح تمام تصویر کی سلیکشن کر لیں اور یہاں سے کٹنگ کرنا شروع کیا تھا وہاں پر آ کر دونوں کناروں کو آپس میں ملا دیں۔



اب تصویر کی سلیکشن ہو جائے گی۔ سکرین شاٹ دیکھیں۔



اب ایک نئی فائل بنائیں۔



سینک اپنی مرضی کی کر لیں۔ Resolution کو 300 رکھیں اور contents میں Transparent کو سلیکٹ کریں۔



اب جس تصویر کی سلیکشن کی تھی اس کو کاپی کریں اور نئی ڈاکومنٹ میں جا کر Paste کر دیں اور PSD میں Save کر لیں۔ اس سے یہ فائدہ ہوگا کہ آپ جب بھی چاہیں اس تصویر کا بیک گراؤنڈ تبدیل کر سکتے ہیں۔ آپ کو تصویر کی دوبارہ سلیکشن نہیں کرنی پڑے گی۔



اب وہ بیک گراؤنڈ کھولیں جس پر اس تصویر کو لگانا ہے۔ اور تصویر کو بیک گراؤنڈ پر Drag and Drop کر دیں۔



اب جس تصویر کی سلیکشن کی تھی اس کو کاپی کریں اور نئی ڈاکومنٹ میں جا کر Paste کر دیں اور PSD میں Save کر لیں۔ اس سے یہ فائدہ ہوگا کہ آپ جب بھی چاہیں اس تصویر کا بیک گراؤنڈ تبدیل کر سکتے ہیں۔ آپ کو تصویر کی دوبارہ سلیکشن نہیں کرنی پڑے گی۔



اب وہ بیک گراؤنڈ کھولیں جس پر اس تصویر کو لگانا ہے۔ اور تصویر کو بیک گراؤنڈ پر Drag and Drop کر دیں۔





﴿بسم اللہ الرحمن الرحیم﴾

اسلام علیکم۔ امید کرتا ہوں کہ سبھی ممبرز خیریت سے ہوں گے۔

بچپلی کا اس میں ہم نے تصویر کا بیک گراؤ تبدیل کرنا سیکھا۔ آج کی کلاس میں آپ کو چہرے سے داغ دیکھے ختم کرنا سیکھاؤں گا۔

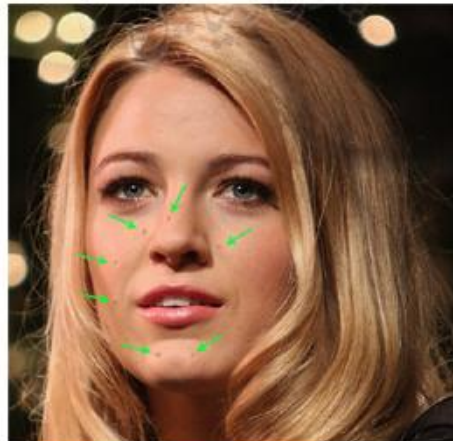


Healing Brush Tool (J)

یہ ٹول بہت ہی زیادہ استعمال ہونے والا ٹول ہے۔ اس سے ہم چہرے اور کپڑوں سے داغ دیکھے ختم کر سکتے ہیں۔ کسی بھی بچپلی پرانی تصویر کو صاف کر سکتے ہیں۔ یہ ٹول فوٹو گرافرز کے لئے بہت ہی مفید ٹول ہے۔ تو کام شروع کرتے ہیں۔ فوٹو شاپ میں وہ تصویر کھولیں جس سے داغ دیکھے ختم کرنے ہیں۔ میں نے جو تصویر کھولی ہے اس میں چہرے پر داغ ہیں جن کو ہم نے ختم کرنا ہے۔



سکرین شاٹ میں سبز تیر کے نشانوں سے میں نے داغ کو واضح کیا ہے جن کو ہم نے ختم کرنا ہے۔



بِسْمِ اللّٰهِ الرَّحْمٰنِ الرَّحِیْمِ

اسلام علیکم۔ امید کرتا ہوں کہ سب ممبرز خیریت سے ہوں گے۔
آج ہم کلاس نمبر 10 شروع کریں گے۔ آج کی کلاس میں آپ کو Clone Stamp Tool (S) کا استعمال کرنا سیکھاؤں گا۔ جس طرح پچھلی کلاس میں Healing Tool کا استعمال بتایا تھا اس ٹول کو بھی ویسے ہی استعمال کیا جاتا ہے۔ لیکن اس کا کام مختلف ہے۔

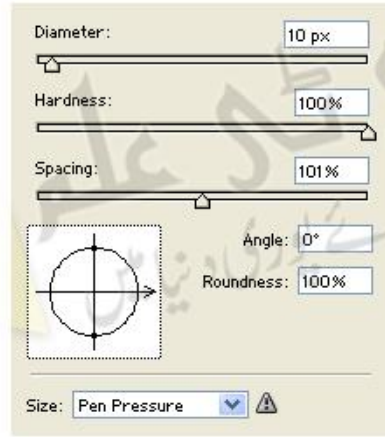


اس ٹول کو دو طرح سے استعمال کیا جاتا ہے۔ 1. آبجیکٹ کو ختم کرنے کے لئے۔ 2. آبجیکٹ کو کاپی کرنے کے لئے۔
پہلے میں آپ کو بتاتا ہوں کہ کسی آبجیکٹ کو کیسے ختم کرتے ہیں۔ نوٹو شاپ میں کوئی بھی تصویر کھولیں۔

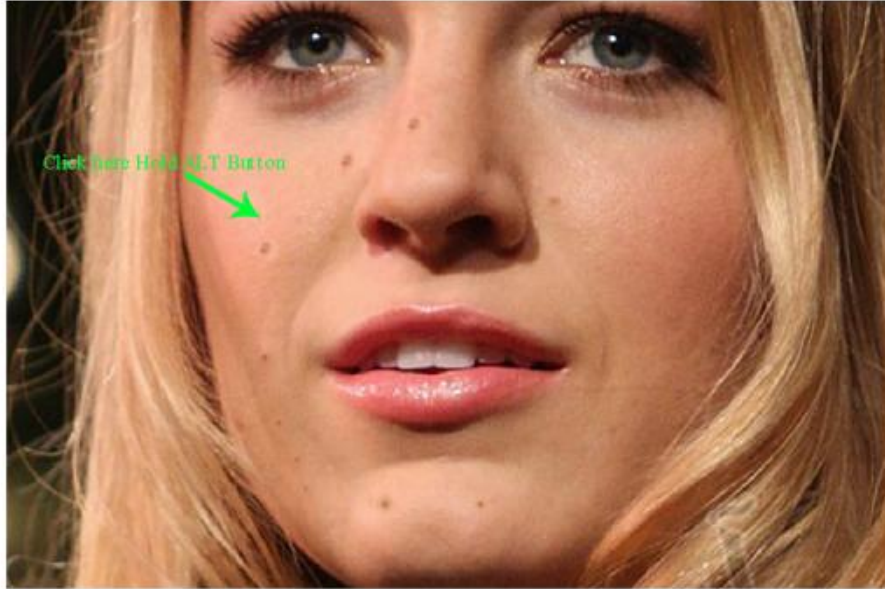


آئیڈل ٹی علم
علم پھیلائے پوری دنیا میں

اب (J) Healing Brush Tool کو منتخب کریں اور یہ سینک کریں۔ یہ میں نے تصویر کے حساب سے سینک کی ہے آپ اپنی مرضی کی سینک بھی کر سکتے ہیں۔



اب داغ کے قریب جو صاف جگہ ہے اس پر ALT بٹن کو دبا کر رکھتے ہوئے ماؤس لیفٹ کلک کریں اور پھر ALT کا بٹن چھوڑ دیں اور داغ پر جا کر کلک کریں۔ چہرے سے داغ ختم ہو جائے گا۔



اب اسی طرح پورے چہرے پر کر لیں۔ جس داغ کو ختم کرنا ہے اس کے قریب صاف جگہ پر ALT Button کو دبا کر رکھتے ہوئے کلک کریں اور پھر داغ پر کلک کریں گے تو داغ کا نشان ختم ہو جائے گا۔ Result آپ کے سامنے ہے۔



میں نے جو تصویر کھولی ہے اس میں پیج پر کچھ لکھا ہوا ہے اب میں آپ کو بتاتا ہوں کہ اس لکھائی کو کیسے ختم کر کے پیج کو صاف کرنا ہے۔
اب لکھائی کے قریب جو صاف جگہ ہے اس پر ALT Button کو دبا کر رکھتے ہوئے کلک کریں۔



اور پھر لکھائی کے اوپر کلک کریں گے تو لکھائی مٹنا شروع ہو جائے گی۔



www.itelam.com

یہ تو تھا چہرے سے داغ ختم کرنے کا طریقہ، اب میں آپ کو بتاتا ہوں کہ کسی پچھلی پرانی تصویر کو کس طرح صاف کیا جاتا ہے۔ تصویر کو کھولیں اب پہلے کی طرح صاف جگہ پر کلک کریں اور پھر جس جگہ سے تصویر خراب ہے اس جگہ پر کلک کریں۔ ساری تصویر میں اسی طرح کریں۔ تصویر صاف ہو جائے گی۔



امید ہے کہ آپ کو Healing Tool کے استعمال کا پتہ چل گیا ہوگا۔ مزید عبور حاصل کرنے کے لئے پریکٹس کرتے رہیں۔ کچھ پوچھنا ہو تو اسی تحریر میں Reply کریں۔ اور مجھے انفارم کر دیں۔ انشا اللہ میں آپ کی مدد ضرور کروں گا۔ اس کے ساتھ ہی اجازت چاہتا ہوں۔ ملیں گے اگلی کلاس میں۔ اپنی دعاؤں میں یاد رکھئے گا۔ کیونکہ مجھے دعا کی بہت ضرورت ہے۔ عدیل قادر

(نوٹ) آبیجیکٹ کو ٹھورا ٹھورا کر کے مٹائیں یعنی کہ پہلے A کو ختم کریں اور پھر دوبارہ ALT Button کو صاف جگہ پر کلک کر کے پھر D کو ختم کریں۔ ایسا کرنے سے تصویر اچھے طریقے سے صاف ہو جائے گی۔ Result آپ کے سامنے ہے۔



اب میں آپ کو بتاتا ہوں کہ Clone Stamp Tool (S) کی مدد سے کسی آبیجیکٹ کو کیسے کاپی کیا جاتا ہے۔ میں نے جو تصویر کھولی ہے اس میں آپ کو Inkpot کو Duplicate کرنا سیکھاتا ہوں۔

Stamp Tool (S) کو سلیکٹ کریں اور سکرین شاٹ میں جس جگہ ایرو کا نشان ہے اس جگہ پر جا کر ALT Button کو دبا کر رکھتے ہوئے کلک کریں۔



www.itelam.com

پھر جس جگہ پر InkPot کو کاپی کرنا ہے اس جگہ پر جا کر ماؤس کا لیفٹ بٹن کلک کرتے ہوئے حرکت دیں۔



آبجیکٹ کاپی ہونا شروع ہو جائے گا۔ سکرین شاٹ میں جو + کا نشان ہے آبجیکٹ کو کاپی کرتے وقت آپ نے اس نشان کو دیکھنا ہے جس جگہ پر یہ نشان ہوگا وہی جگہ کاپی ہو رہی ہوگی۔

نتیجہ آپ کے سامنے ہے۔ I hope u better understand using of Clone Stamp Tool (S)



بِسْمِ اللّٰهِ الرَّحْمٰنِ الرَّحِیْمِ

اسلام علیکم۔ امید کرتا ہوں کہ سب خیریت سے ہوں گے۔

آج کی کلاس میں آپ کو Brush Tool (B) کا استعمال سیکھاؤں گا۔ فوٹو شاپ میں خوبصورت ڈیزائن بنانے کے لئے برش ٹول اہم کردار ادا کرتا ہے۔ اس ٹول سے بہت کم وقت میں بہت اچھے اچھے ڈیزائن بنا سکتے ہیں۔ اپنی مہر تیار کر سکتے ہیں۔ انٹرفیٹ پر لاتعداد برشز موجود ہیں ان میں سے میں نے ایک ویب سائٹ شیئر کی ہے وہاں سے آپ برشز کو ڈاؤن لوڈ کر لیں۔ تو کام شروع کرتے ہیں۔



Brush Tool (B)

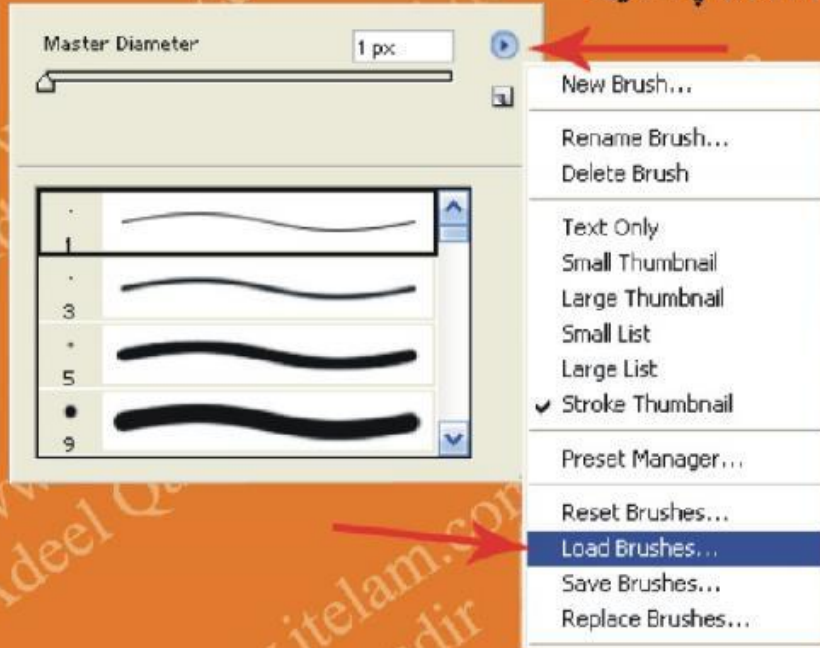


	Brush Tool	B
	Pencil Tool	B

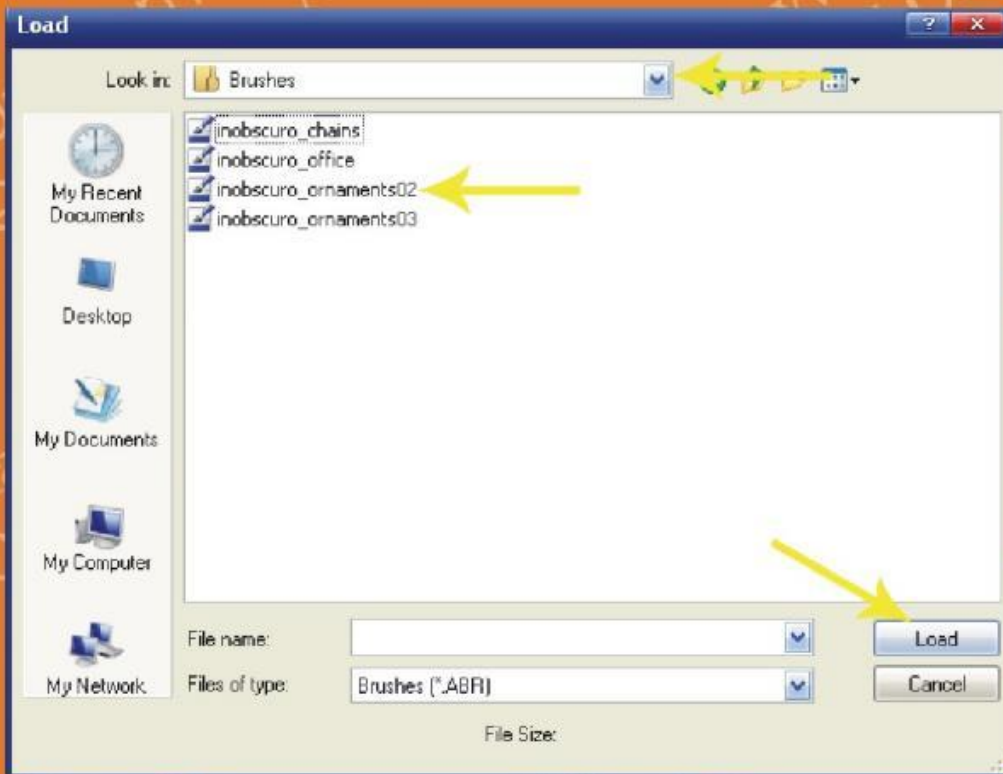
وہ تصویر کھولیں جس پر برش ٹول کی مدد سے ڈیزائن بنانے ہیں۔



پھر برش ٹول کو منتخب کریں اور تصویر پر رائٹ کلک کریں۔ ایک ونڈو کھل جائے گی اس میں Arrow کے نشان پر کلک کریں، میڈیو کھل جائیں گے اب Load Brushes پر کلک کریں۔

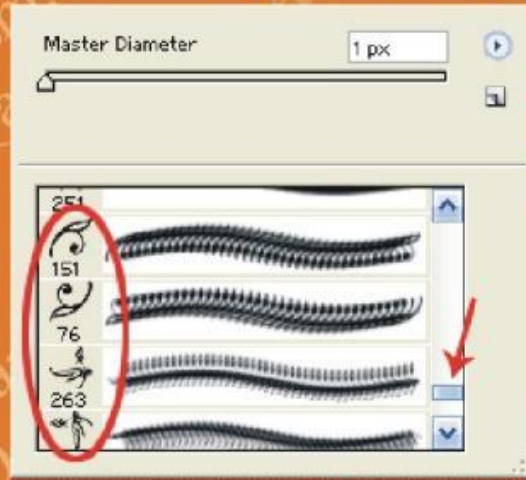


اب جو ونڈو کھلے گی اس میں وہ برشز کھول لیں جن کو آپ نے انٹرنیٹ سے ڈاؤن لوڈ کیا ہے۔



www.itelam.com

جب برشز کو لوڈ کر لیں تو پھر تصویر پر رائٹ کلک کریں برش ونڈو کھلے گی اس کے سکرول بار کو نیچے تک لے جائیں آپ کے برشز آ جائیں گے۔ اور جس برش کو استعمال کرنا ہے اس پر کلک کریں اور استعمال کریں۔



برش کا کھربندیل کرنے کے لئے اس جگہ پر کلک کریں۔ اور اپنی مرضی کا کھربندیل کر لیں۔ اور برش کا سائز چھوٹا کرنے کے لئے { اس بٹن کو پریس کریں اور سائز بڑا کرنے کے لئے { اس بٹن کو پریس کریں۔

Tool Bar



اب آپ تصویر پر اچھے اچھے ڈیزائن بنا سکتے ہیں۔



فوٹوشاپ میں بھی کچھ برشر موجود ہوتے ہیں آپ ان کو بھی اپنے ڈیزائن میں استعمال کر سکتے ہیں۔



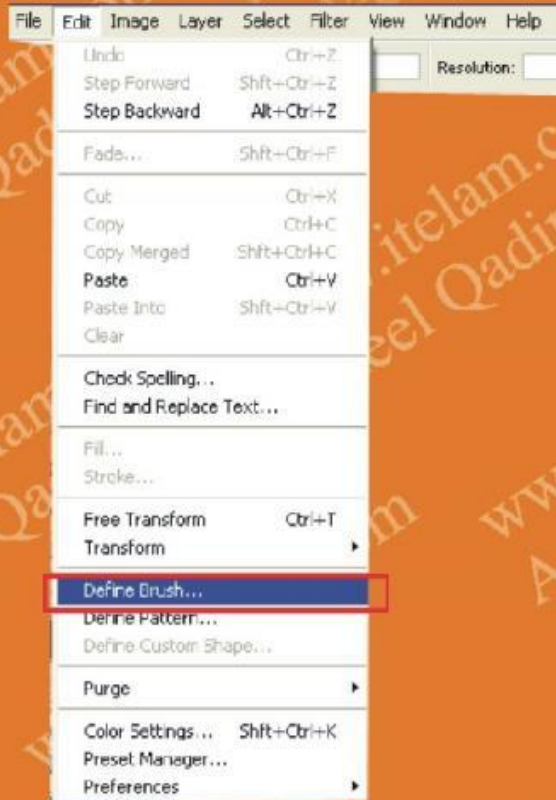
Photoshop Brushes

اب میں آپ کو مہر بنانا سیکھاتا ہوں۔ Transparent بیک گراؤنڈ کے ساتھ ایک نئی ڈاکومنٹ بنائیں۔ سائز اپنی مرضی کا رکھ لیں۔
ٹیکسٹ ٹول کو منتخب کریں اور اپنا نام لکھیں۔

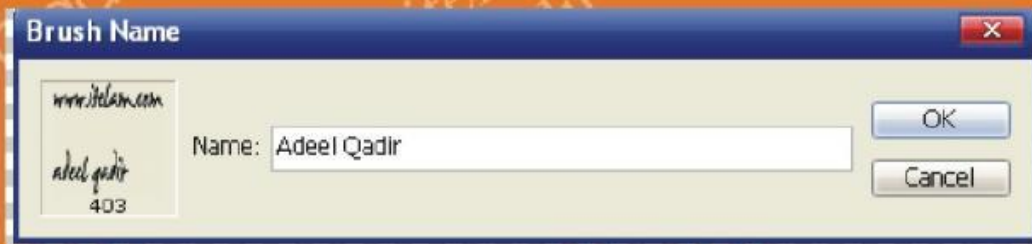
Perfect Image
Designers and Printers
Press Markete FSD
Proprieter :- Adeel qadir
adeel.qadir0002@hotmail.com

www.itelam.com

تمام سیٹنگ کرنے کے بعد Edit > Define Brush پر کلک کریں۔



یہ ڈائیلاگ بکس کھل جائے گا برش کا نام رکھیں اور سیو کر لیں۔



اب برش ٹول کو منتخب کریں اور جس تصویر پر اس برش کو استعمال کرنا ہے اس پر رائٹ کلک کریں۔ یہ ونڈو کھل جائے گی۔



اس میں اپنا برش منتخب کریں۔

اب تصویر پر کلک کریں اور نتیجہ دیکھیں۔ آپ کی مہر بن چکی ہے۔ اب آپ کو یہ تمام چیزیں بار بار لکھنے کی ضرورت نہیں پڑے گی سب برش ٹول کو منتخب کریں اور اپنا مہر والا برش سلیکٹ کریں اور کسی بھی جگہ پر اپنی مہر لگا دیں۔

Perfect Image
Designers and Printers
Press Markets FSD
Proprieter :- Adeel qadir
adeel.qadir0002@hotmail.com

Perfect Image
Designers and Printers
Press Markete FSD
Proprieter :- Adeel qadir
adeel.qadir0002@hotmail.com

اس کے ساتھ ہی آج کی کلاس اپنے اختتام کو پہنچتی ہے۔ جلد ملیں گے اگلی کلاس میں۔

آئی ٹی ایچ
علم بھلائے پہلی دہائی میں

بِسْمِ اللّٰهِ الرَّحْمٰنِ الرَّحِیْمِ ۝

اسلام علیکم۔ امید ہے کہ سب اللہ تعالیٰ کے فضل و کرم سے ٹھیک ہوں گے۔
اڈوب فوٹوشاپ کی کلاس نمبر 12 کے ساتھ حاضر ہوں۔ آج کی کلاس میں آپ کو Text Tool کا استعمال بتاؤں گا۔



Text Tool (T)


ٹیکسٹ ٹول جیسا کہ نام سے ظاہر ہے اس کی مدد سے ہم کوئی بھی تحریر لکھ سکتے ہیں۔ ایک نئی ڈاکومنٹ بنائیں اور ٹیکسٹ ٹول کو منتخب کریں۔
جیسے ہی آپ ٹیکسٹ ٹول کو منتخب کریں گے تو اس کی آپشنز بار ایکٹو ہو جائے گی۔

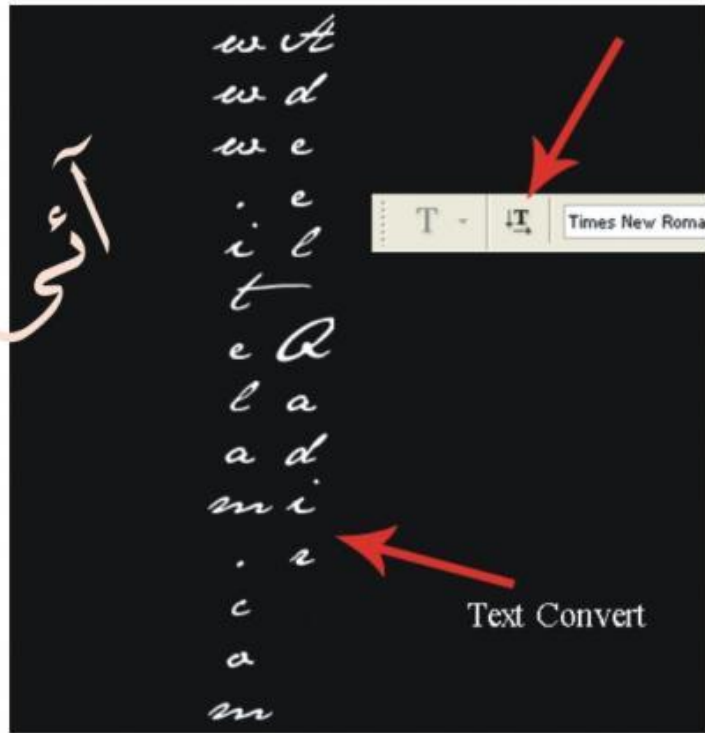


اب جو نئی ڈاکومنٹ بنائی تھی اس میں کوئی بھی ٹیکسٹ لکھیں۔



www.itelam.com

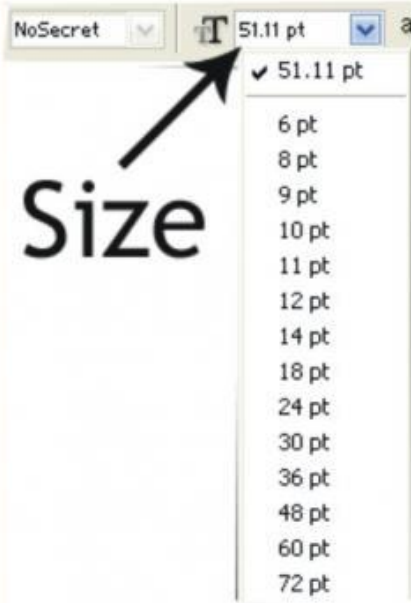
آپشن بار کا جو پہلا آئیکن ہے  وہ ٹیکسٹ کی Orientation کو تبدیل کرتا ہے۔ اگر آپ نے ٹیکسٹ Horizontal میں لکھا ہوگا تو یہ اس کو Vertical میں تبدیل کر دے گا۔ اور اگر Vertical میں لکھا ہوگا تو اس کو Horizontal میں تبدیل کر دے گا۔



ٹیکسٹ لکھنے کے بعد لکھائی کا سٹائل تبدیل کرنے کے لئے Fonts کا استعمال کیا جاتا ہے۔ انٹرنیٹ پر بہت سارے Fonts موجود ہیں آپ ان کو ڈاؤن لوڈ کر کے استعمال کر سکتے ہیں۔ Font تبدیل کرنے کے لئے اس جگہ پر کلک کریں۔



اب باری آتی ہے لکھائی کا سائز بڑا کرنے کی، تو لکھائی کا سائز بڑا یا چھوٹا کرنے کے لئے اس جگہ پر کلک کریں۔



اس میں 72pt تک آپشن ہے آپ اپنی مرضی کا سائز بھی رکھ سکتے ہیں۔

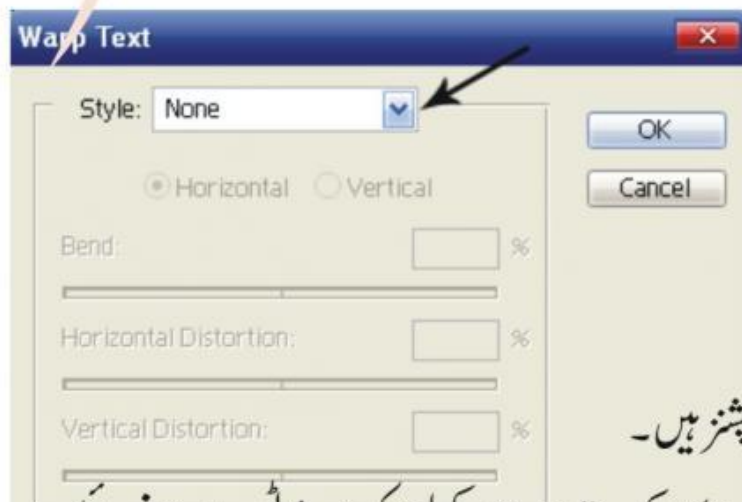
اب چلتے ہیں آپشن بار کے بقیہ حصہ کی طرف۔



نمبر 1 سے آپ ٹیکسٹ کی الائن منٹ کر سکتے ہیں۔ یعنی کہ ٹیکسٹ کو Left , Center , Right میں کر سکتے ہیں۔

نمبر 2 ٹیکسٹ کا کالر ہے اس سے آپ ٹیکسٹ کا کالر منتخب کر سکتے ہیں۔

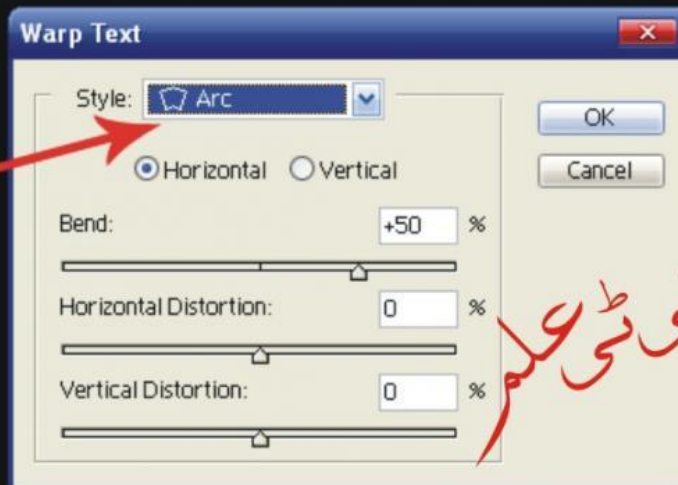
نمبر 3 سے آپ ٹیکسٹ کو Warped کر سکتے ہیں۔ اس آپشن پر کلک کریں Warped Window کھل جائے گی۔



اس میں کل 15 آپشنز ہیں۔

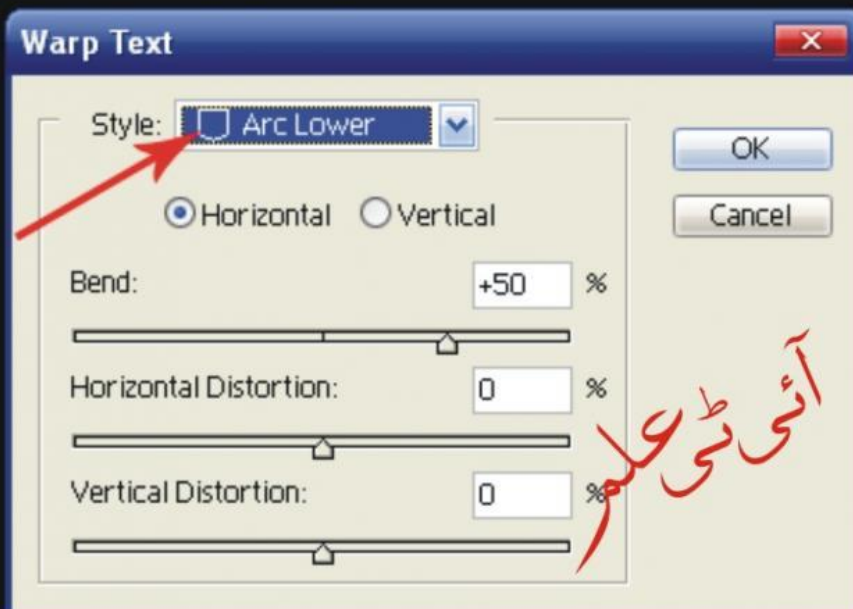
یہ تمام آپشنز کس طرح کام کرتے ہیں اس کیلئے سکرین شاٹس ملاحظہ فرمائیں۔

Adel Radia
www.itetam.com



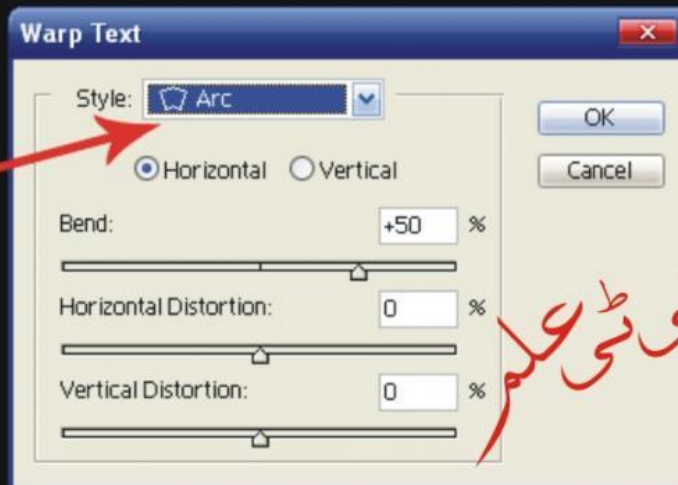
آئی ٹی علم

Adel Radia
www.itetam.com



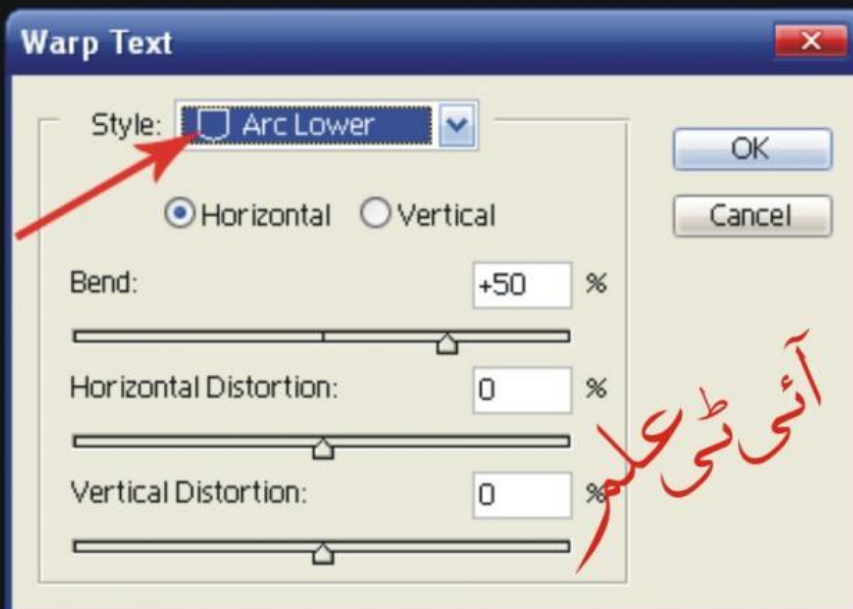
آئی ٹی علم

Adel Radia
www.itetam.com



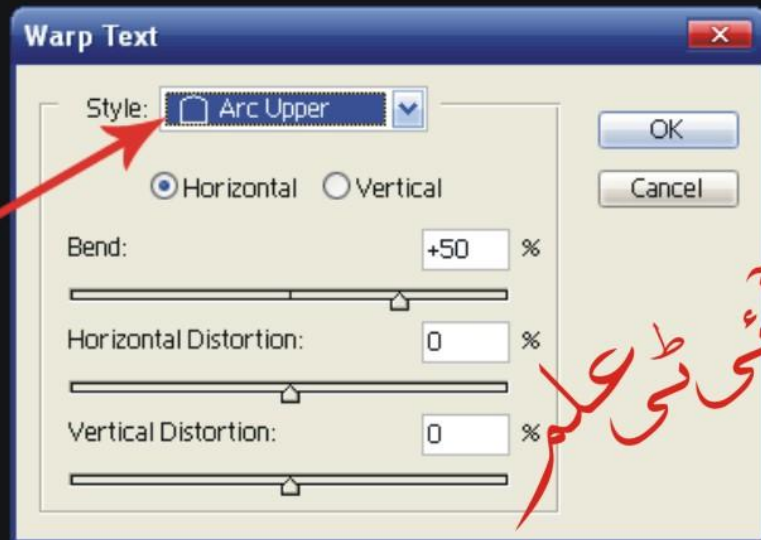
آئی ٹی علم

Adel Radia
www.itetam.com

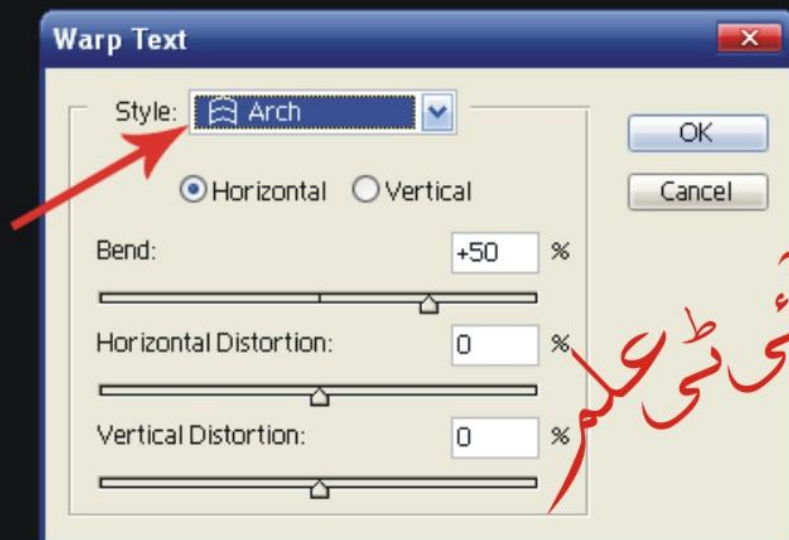


آئی ٹی علم

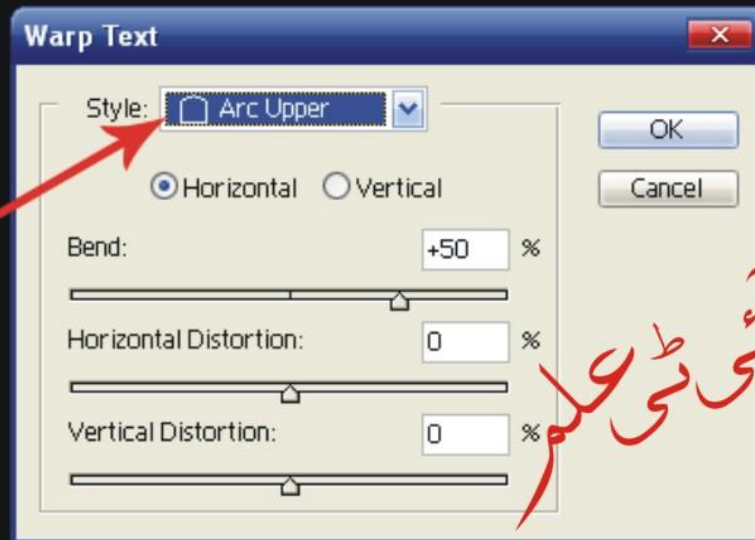
Asel Radia
www.itetam.com



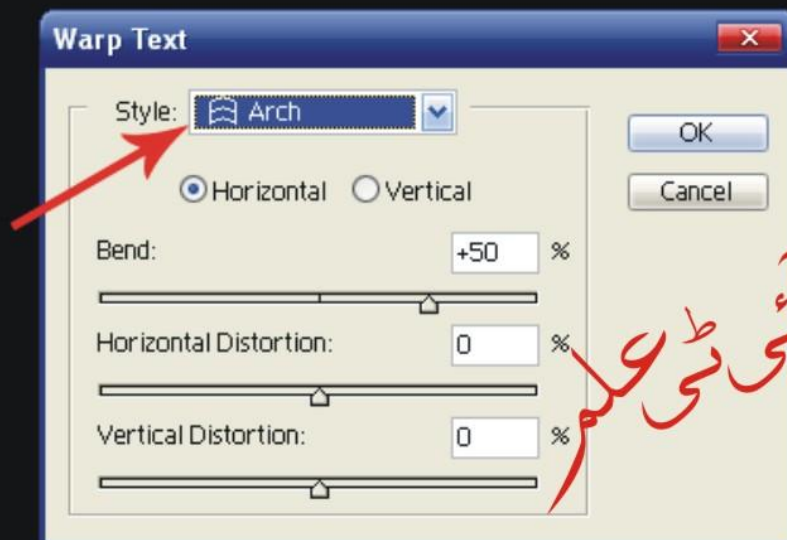
Asel Radia
www.itetam.com



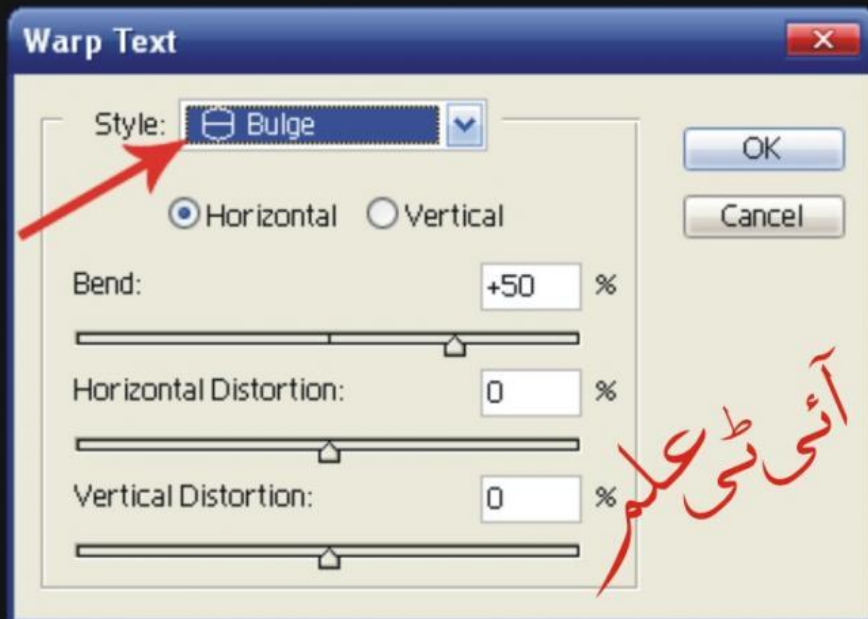
Asel Radia
www.itetam.com



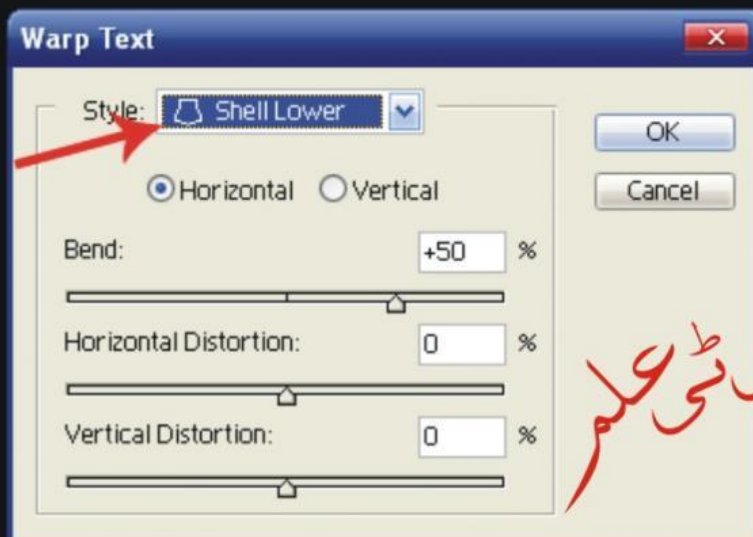
Asel Radia
www.itetam.com



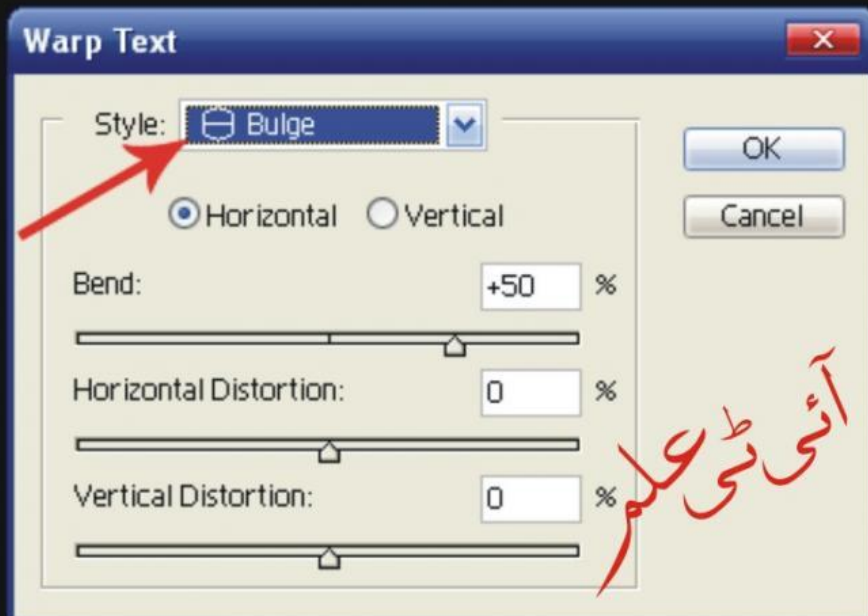
Adel Radia
www.itetam.com



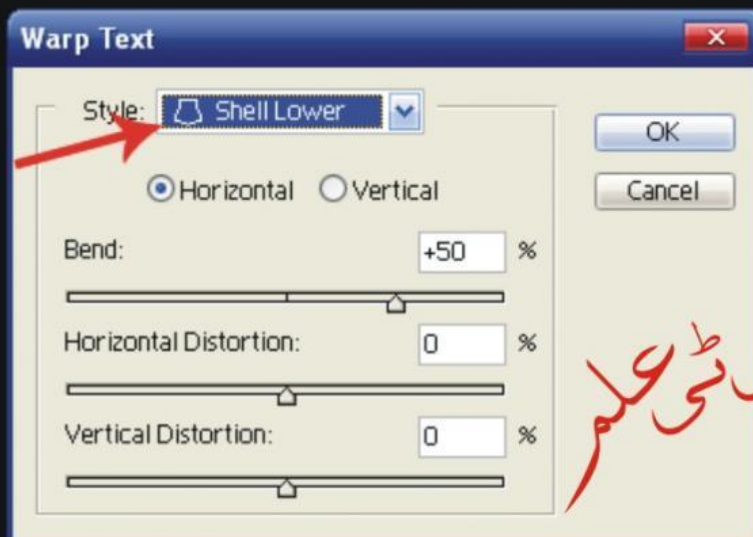
Adel Radia
www.itetam.com



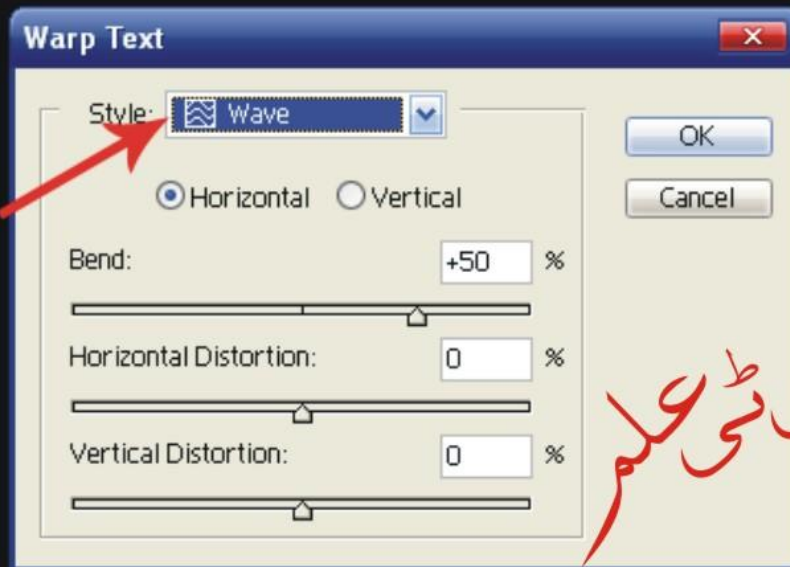
Adel Radia
www.itetam.com



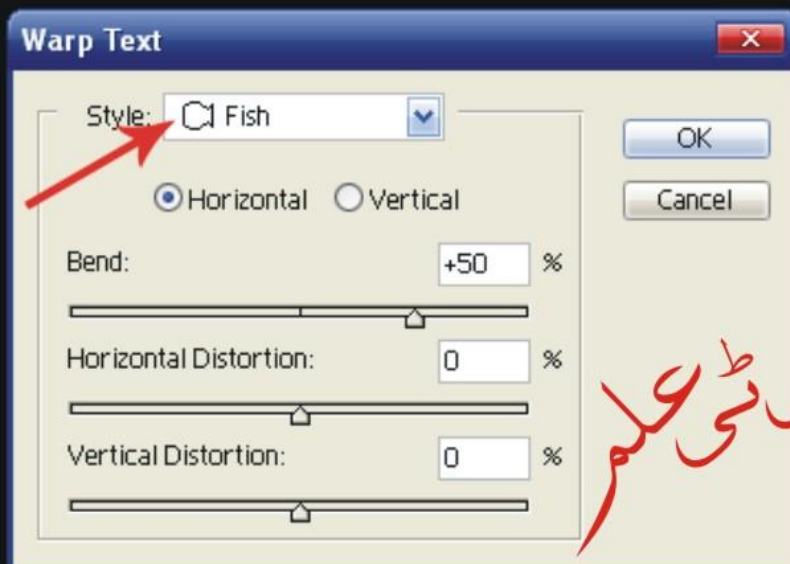
Adel Radia
www.itetam.com



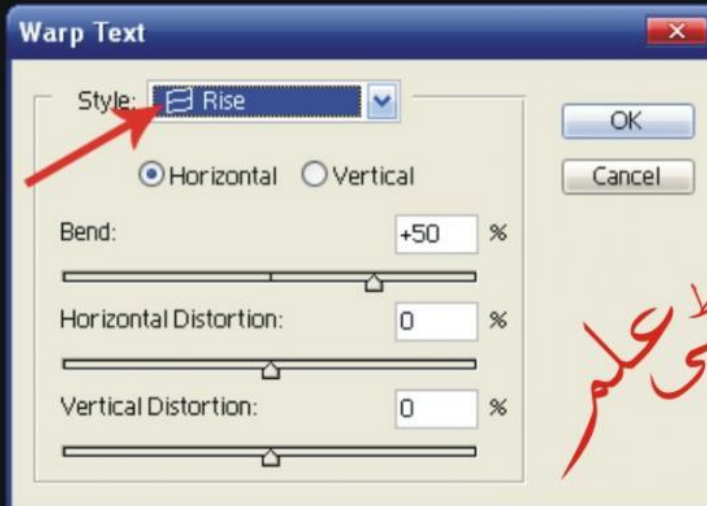
Adel Radio
www.itetam.com



Adel Radio
www.itetam.com

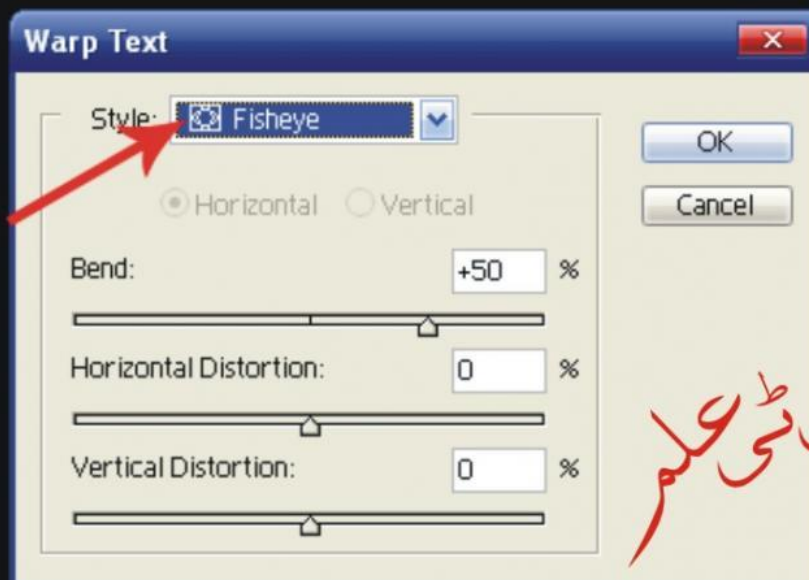


Adel Radis
www.itetam.com



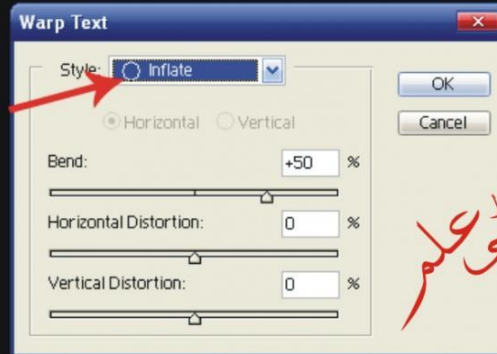
آئی ٹی علم

Adel Radis
www.itetam.com



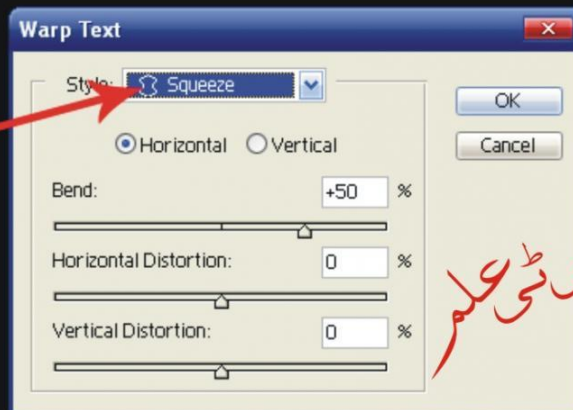
آئی ٹی علم

Adel Radie
www.itetam.com



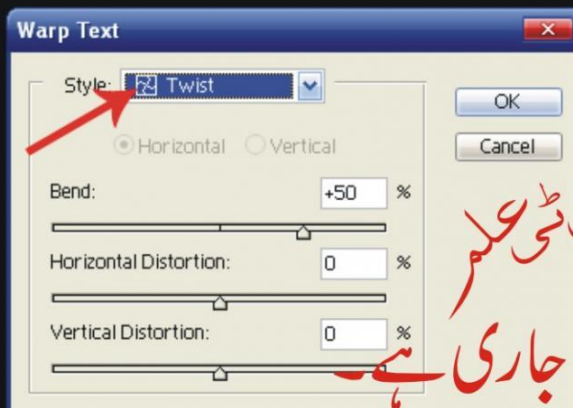
آئی ٹی علم

Adel Radie
www.itetam.com



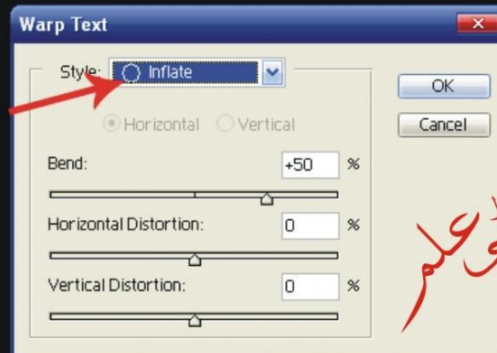
آئی ٹی علم

Adel Radie
www.itetam.com



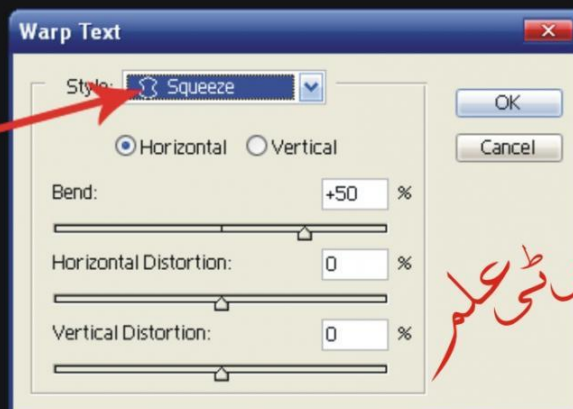
آئی ٹی علم
جاری ہے

Adel Radie
www.itetam.com



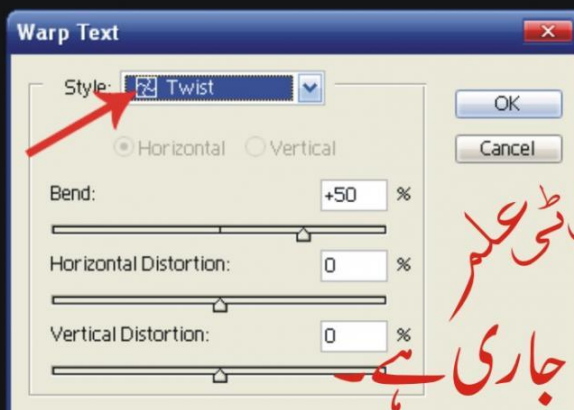
آئی ٹی علم

Adel Radie
www.itetam.com



آئی ٹی علم

Adel Radie
www.itetam.com

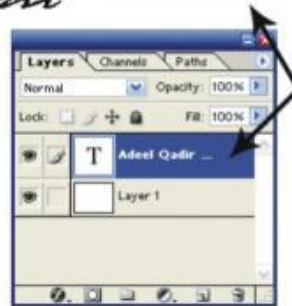


آئی ٹی علم
جاری ہے

یہ تو تھا ٹیکسٹ کو Warped کرنے کا آپشن اب میں آپ کو بتاتا ہوں کہ ٹیکسٹ میں Shadow کس طرح لگاتے ہیں۔ ٹیکسٹ لیئر پر ڈبل کلک کریں۔

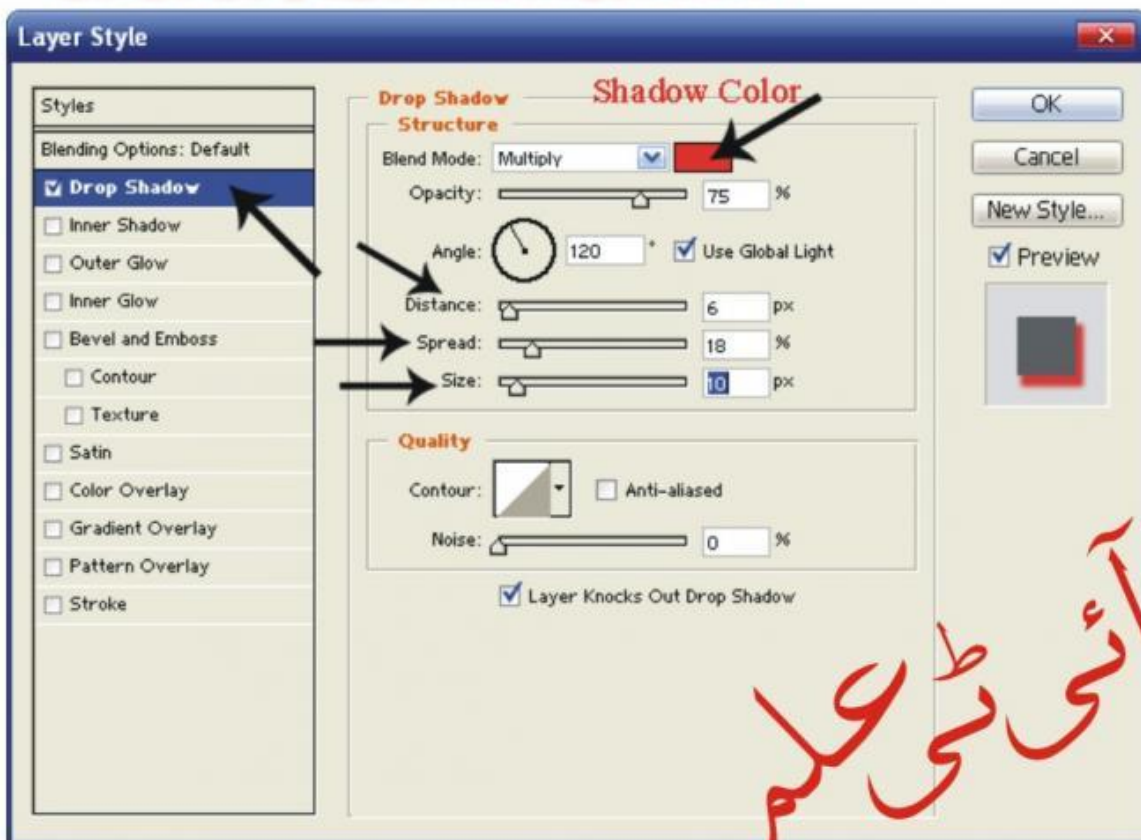
Adeel Qadir
www.itetam.com

Double Click



Blending Option ونڈ وکھل جائے گی۔ اس میں سے Drop Shadow پر کلک کریں۔ اور سکرین شاٹ دیکھیں۔

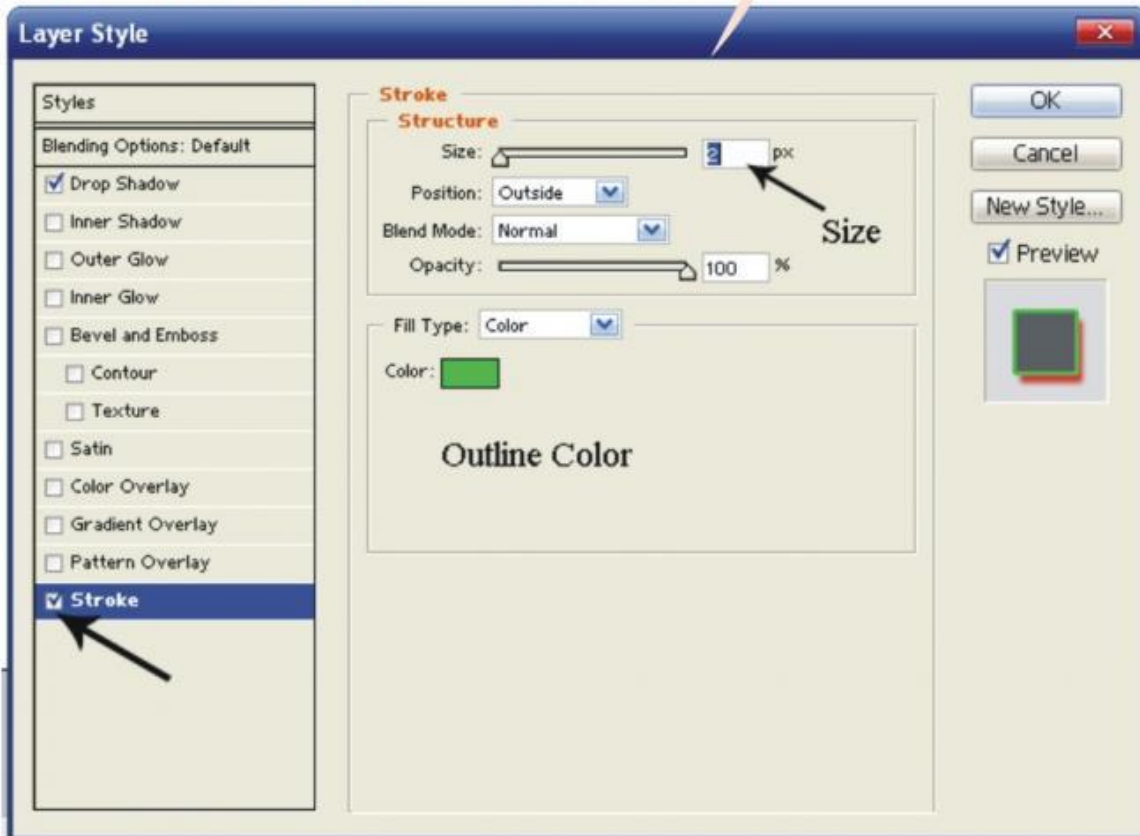
Adeel Qadir
www.itetam.com



آئی ٹی علم

ٹیکسٹ کو آؤٹ لائن لگانے کے لئے Stroke پر کلک کریں اور سکرین شاٹ دیکھیں۔

Adeel Qadir
www.itetam.com



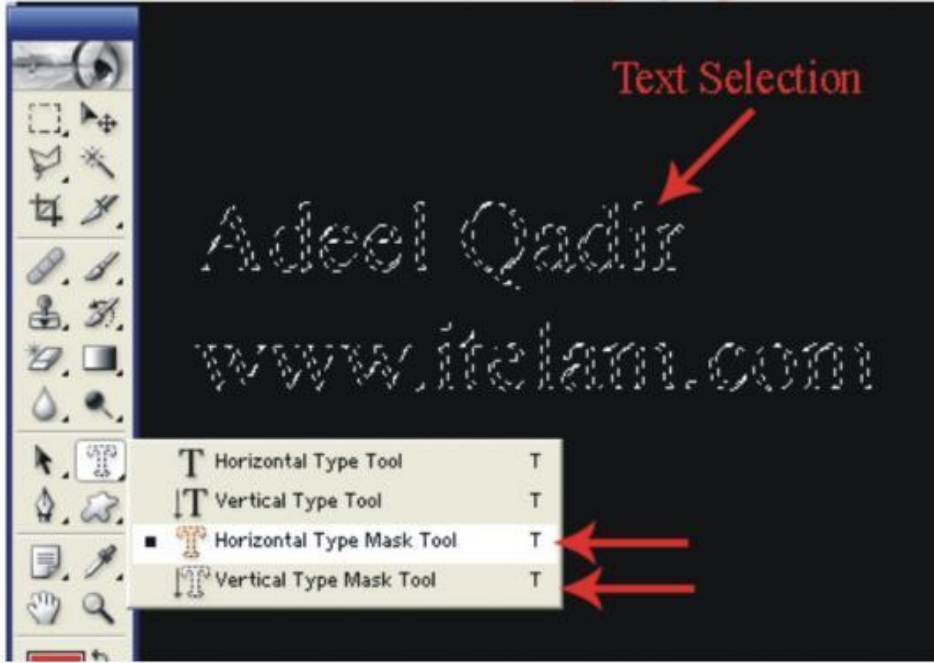
Vertical Type Tool

اس ٹول کی مدد سے ہم Vertical Side میں ٹیکسٹ لکھ سکتے ہیں۔



Mask Tool

اس ٹول کی مدد سے ہم جو کچھ بھی لکھتے ہیں اس کی سلیکشن ہو جاتی ہے۔

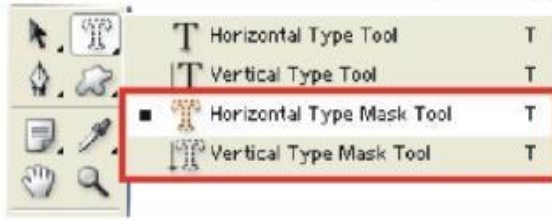


کسی بھی تصویر پر Mask Tool کی مدد سے کچھ لکھیں گے تو اس کی سلیکشن ہو جاتی گی اب جب ہم Delete کا بٹن دبائیں گے تو تصویر کا اتنا حصہ ختم ہو جائے گا۔

لیس جی آج کی کلاس مکمل ہوئی امید ہے آپ کو سمجھ آ گئی ہوگی۔
کسی چیز کی سمجھ نہ آئی ہو تو پوچھ لیں۔
www.itelam.com

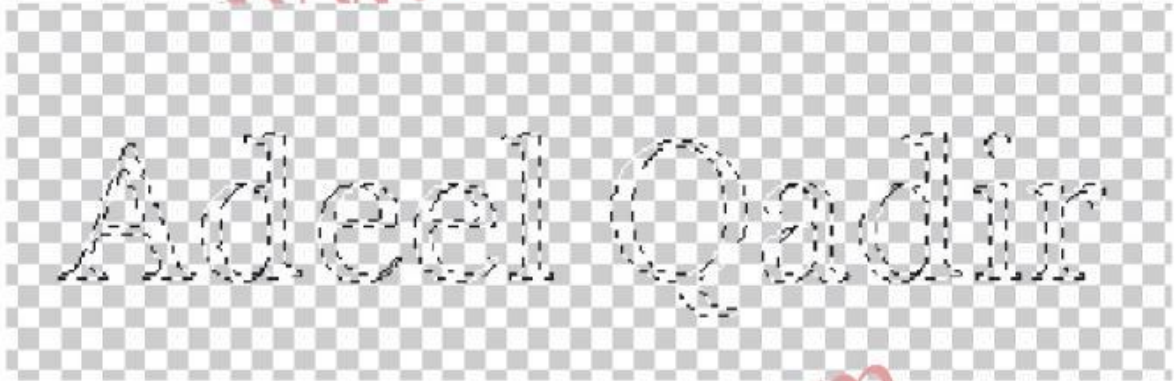
بِسْمِ اللّٰهِ الرَّحْمٰنِ الرَّحِیْمِ

اسلام علیکم۔ امید ہے کہ اللہ پاک کے فضل و کرم سے آپ خیریت سے ہوں گے۔
پچھلی کلاس میں ہم نے ٹیکسٹ ٹول کو استعمال کرنا سیکھا۔ لیکن میں نے Type Mask Tool کے بارے میں زیادہ تفصیل سے نہیں
بتایا تھا تو میرے ایک بہت ہی محترم بھائی نے مجھے اس پر مکمل کلاس ایڈ کرنے کو کہا تو میں ان کا حکم نہیں ٹال سکتا اس لئے آج کی کلاس میں
آپ کو Type Mask Tool کے بارے میں تفصیل سے بتاؤں گا۔

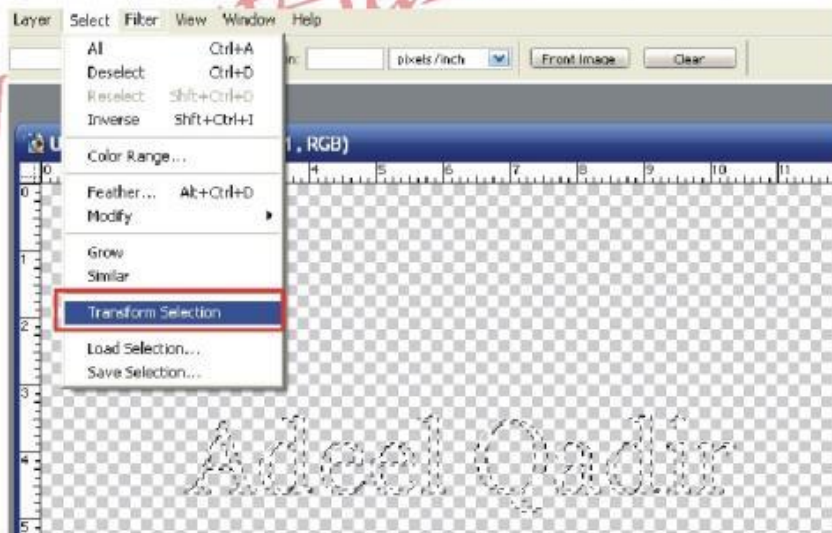


Horizontal Type Mask Tool (T)

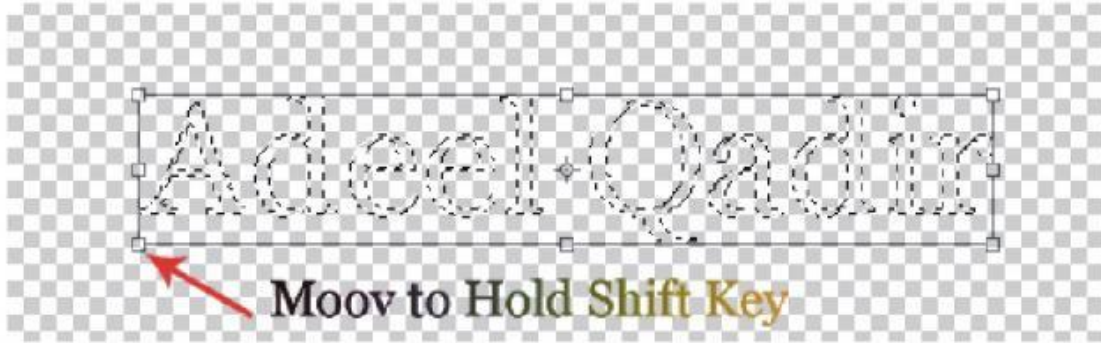
اس ٹول سے لکھنے کے بعد ٹیکسٹ کی سلیکشن ہو جاتی ہے۔ اس ٹول کو دو طرح سے استعمال کیا جاسکتا ہے۔ فوٹو شاپ میں ایک نئی ڈاکومنٹ
بنائیں اور Mask Tool کی مدد سے کوئی بھی ٹیکسٹ لکھیں۔ جب آپ ٹیکسٹ لکھ لیں گے تو اس کی سلیکشن ہو جائے گی۔



اگر آپ ٹیکسٹ کا سائز چھوٹا یا بڑا کرنا چاہتے ہیں۔ Select > Transform Selection پر کلک کریں۔



اب ٹیکسٹ کے گرد باکس لگ جائے گا Shift کا بٹن دبا کر رکھتے ہوئے ٹیکسٹ کا سائز چھوٹا بڑا کریں۔



اب ٹول بار میں سے Gradient Tool کو منتخب کریں۔



اب اس کی کلورنڈومیں سے اپنی مرضی کا کلر منتخب کر لیں۔ اس میں آپ اپنی مرضی کے کلرز بھی بنا سکتے ہیں۔



www.itelam.com

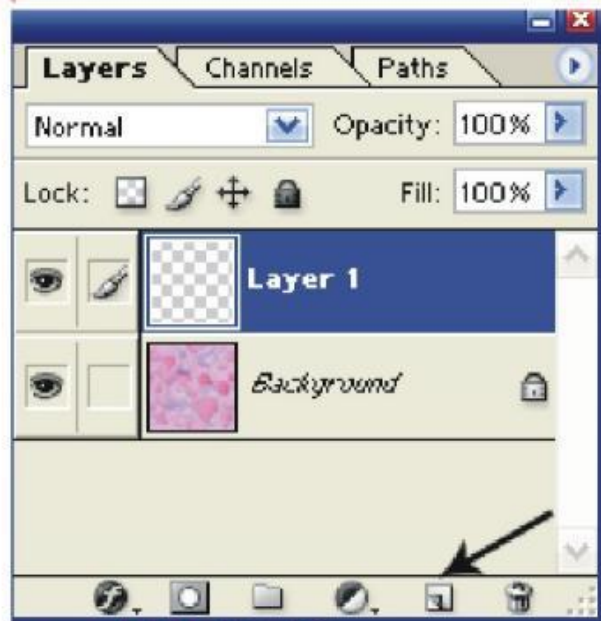
اب اس ٹول کو ٹیکسٹ کی ایک سائیڈ سے دوسری سائیڈ کو حرکت دیں۔



کلر آپ کے ٹیکسٹ میں اپلائی ہو جائے گا۔ اب CTRL + D پر پریس کر دیں۔ آپ کا ٹیکسٹ تیار ہے۔



Mask Tool کو استعمال کرنے کا دوسرا طریقہ ہے کہ ہم اپنے ٹیکسٹ کو کسی بھی تصویر میں فٹ کر سکتے ہیں۔ فوٹو شاپ میں کوئی بھی تصویر کھولیں۔ اور ایک نیو لیئر بنائیں۔

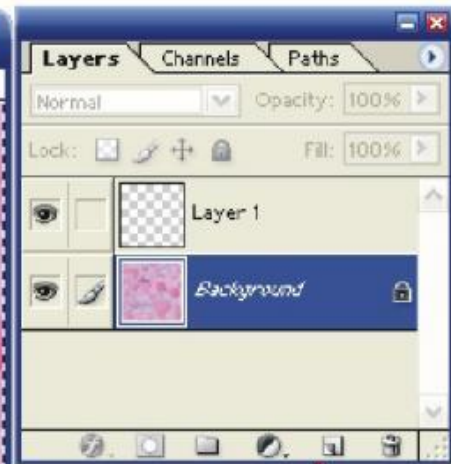
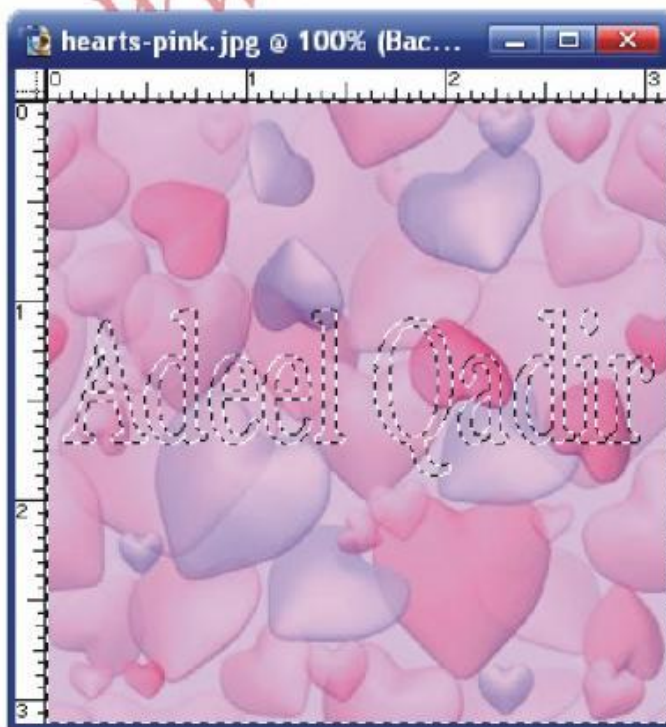


www.itelam.com

اب Mask Tool کی مدد سے تصویر پر کوئی بھی ٹیکسٹ لکھیں۔ اور اس کے بعد Select میں سے Inverse پر کلک کریں۔



اب بیک گراؤنڈ والے لیئر کو منتخب کریں اور Delete کا بٹن دبا دیں۔



Back Ground Layer

آپ کا ٹیکسٹ تصویر میں فٹ ہو جائے گا۔

Adeel Qadir

یہ تھا Text Mask Tool کا استعمال۔ امید ہے کہ آپ کو سمجھ آ گیا ہوگا۔
اس ٹول کا استعمال اپیشل KutKutariyaan بھائی کی فرمائش پر ایڈ کیا ہے۔

www.itelam.com
adeel.qadir0002@hotmail.com

بِسْمِ اللّٰهِ الرَّحْمٰنِ الرَّحِیْمِ

اسلام علیکم۔ امید ہے کہ تمام ممبرز اللہ پاک کے فضل و کرم سے خیریت سے ہوں گے۔
آج ہم اپنی کلاس نمبر 14 پڑھیں گے۔ آج کی کلاس میں آپ کو Pen Tool کا استعمال سیکھاؤں گا۔ ویسے تو فوٹو شاپ کے تمام ٹولز بہت اہم ہیں لیکن اگر آپ فوٹو گرافی سیکھنا چاہتے ہیں تو آپ کو Pen Tool پر مہارت حاصل کرنی ہوگی۔

تو اللہ تعالیٰ کے پاک نام سے شروع کرتے ہیں۔ Pen Tool میں دو بنیادی Options ہوتے ہیں۔

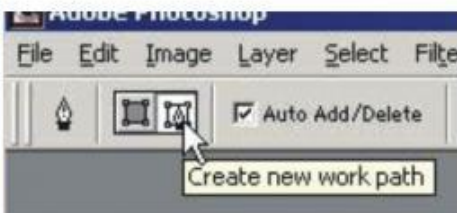
(1) Create a new Work Path (2) Create a new Shape Layer

ہم لوگ Create a new Work Path میں کام کریں گے کیونکہ یہی اہم اور زیادہ استعمال ہونے والا Option ہے۔



تو Pen Tool (P) کو منتخب کریں۔

Pen Tool ایکٹو ہونے کے بعد Left Top side پر اس کی Options آجائیں گی۔



Creat a new Work Path پر کلک کریں

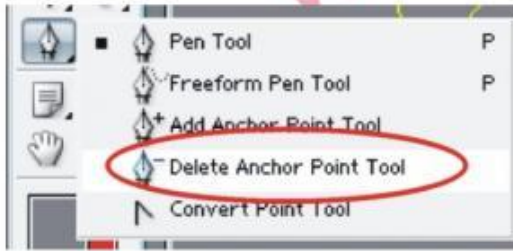


اس کے بعد Add to Path Area پر کلک کریں۔

اب مختلف لائنز لگالیں جیسے میں نے لگائی ہوئی ہیں۔



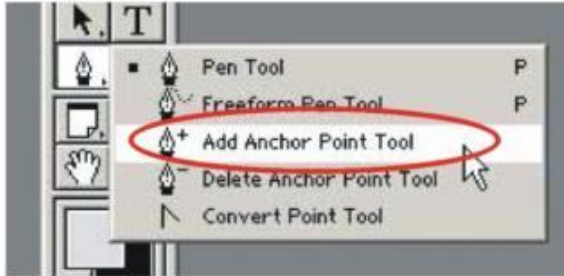
اب آپ نے جو لائنز لگائی ہیں ان میں کسی لائن کو Delete کرنا ہو تو



Delete Anchor Point Tool کو منتخب کریں

اور جس لائن کو Delete کرنا ہے اس پر کلک کر دیں
لائن delete ہو جائے گی۔

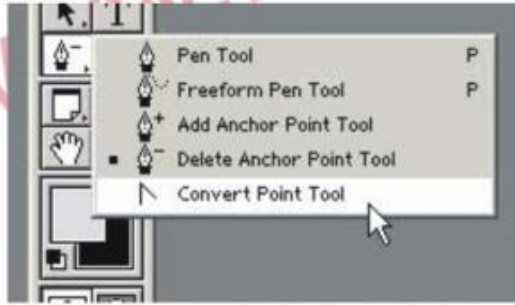
اسی طرح اب اگر کو اضافی لائن لگانی ہے تو Add Anchor Point Tool کو منتخب کریں



اور جس جگہ پر لائن لگانی ہے اس جگہ پر جا کر کلک کریں۔

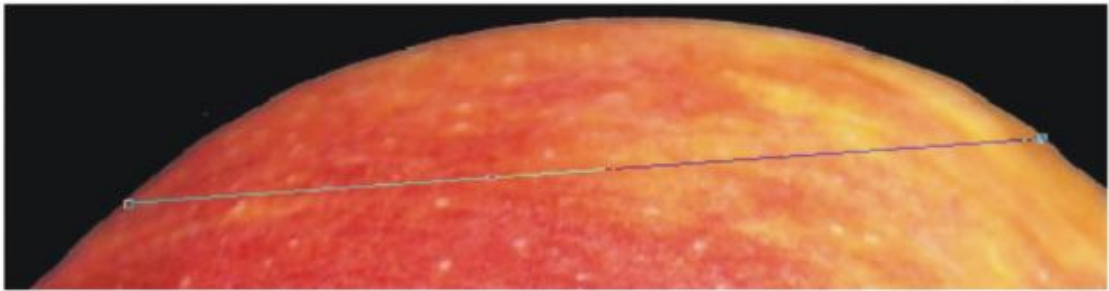
www.itelam.com

یہ تو تھے پہلے دو آپشنز اب جس آپشن کا بتانے جارہا ہوں یہ سب سے اہم اسی کا اچھا استعمال آپ کو Pen Tool پر مہارت دے گا۔
اس ٹول کا نام ہے۔ Convert Point Tool یہ ٹول آپ کو کسی بھی لائن کو Target یا curve کرنے میں مدد کرتا ہے۔
اس کا استعمال میں آپ کو اچھے طریقے سے سمجھانا چاہتا ہوں۔ اسی لئی فرض کریں کے آپ Pen Tool کی مدد سے سیب کی کٹنگ کرنی ہے۔



Select Convert Point Tool

اب آپ نے ایک سیدھی لائن لگالی،



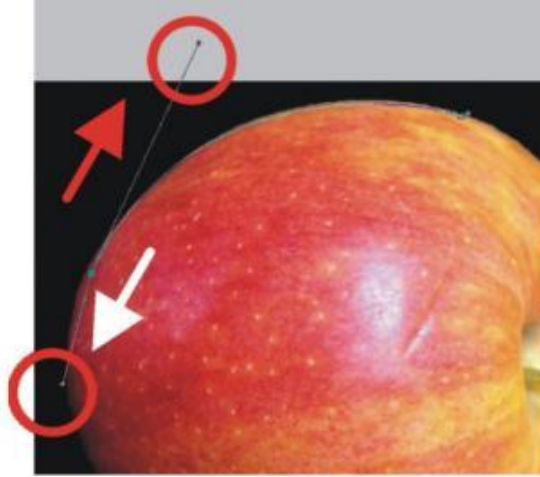
ظاہری سی بات سے کسی بھی تصویر کی کٹنگ کرتے وقت کناروں سے ہی کٹنگ کرتے ہیں
اس لئے لائن کو سیب کے کنارے پر سیٹ کرنے کیلئے

Convert Point Tool کو منتخب کریں اور جو لائن لگائی ہے اس کے کنارے



سے پکڑ کر تھوڑی سی حرکت دیں اس کے سے دو مزید لائنیں ظاہر ہو جائیں گی۔

اب ان لائنز کے Nodes کو پکڑ کر اوپر کی جانب حرکت دیں



اور لائن کو سیدب کے کناروں پر سیٹ کر لیں۔

پھر اسی طرح ساری تصویر کی selection کر لیں۔

یہاں پر Basic Tool کا اختتام ہوتا ہے

اب میں آپ کو Pen Tool کے ذریعے تصویر کی کٹنگ کرنا سیکھاؤں گا۔

www.itelam.com
adeel.qadir0002@hotmail.com
Continue

Adeel Qadir

وہ تصویر کھولیں جس کی کٹنگ کرنی ہے۔



اب Pen Tool (P) کو منتخب کریں
تصویر کا Zoom ذرا زیادہ کر لیں تاکہ کٹنگ اچھی طرح سے ہو جائے۔
اس جگہ سے کٹنگ شروع کرتے ہیں۔



اب ہم نے دو لائنیں لگائیں۔
لائن نمبر 1 بالکل ٹھیک ہے جبکہ کائن نمبر 2 تصویر کے کنارے سے ذرا نیچے ہے۔



اب اس کو کنارے کے برابر لانے کے لئے ہم
Convert Point Tool کا استعمال کریں گے۔

www.itelam.com

Convert Point Tool کو منتخب کریں اور لائن نمبر 2 کے کنارے پر جا کر

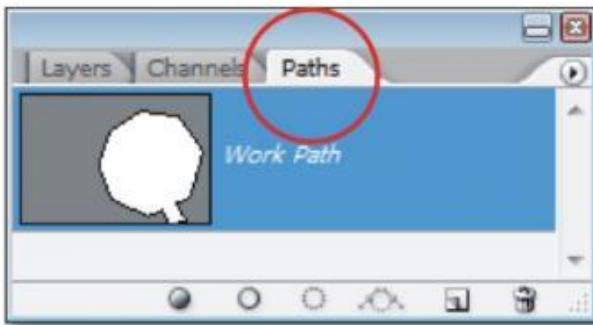


اس طرح حرکت دیں۔

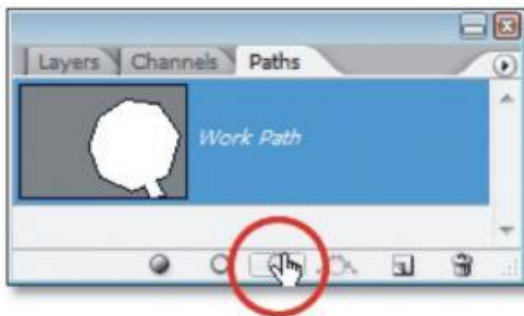
جب لائن کنارے کے برابر آجائے تو چھوڑ دیں

اور پھر اگلی لائن لگائیں اسی طرح ساری تصویر کو منتخب کر لیں۔

جب ساری تصویر کی سلیکشن ہو جائے تو پھر Layer Windows میں سے Path پر کلک کریں۔



Load Path as Selection پر کلک کریں



تصویر کی Selection ہو جائے گی۔



اب اس کو کسی بھی جگہ پر لگالیں۔

